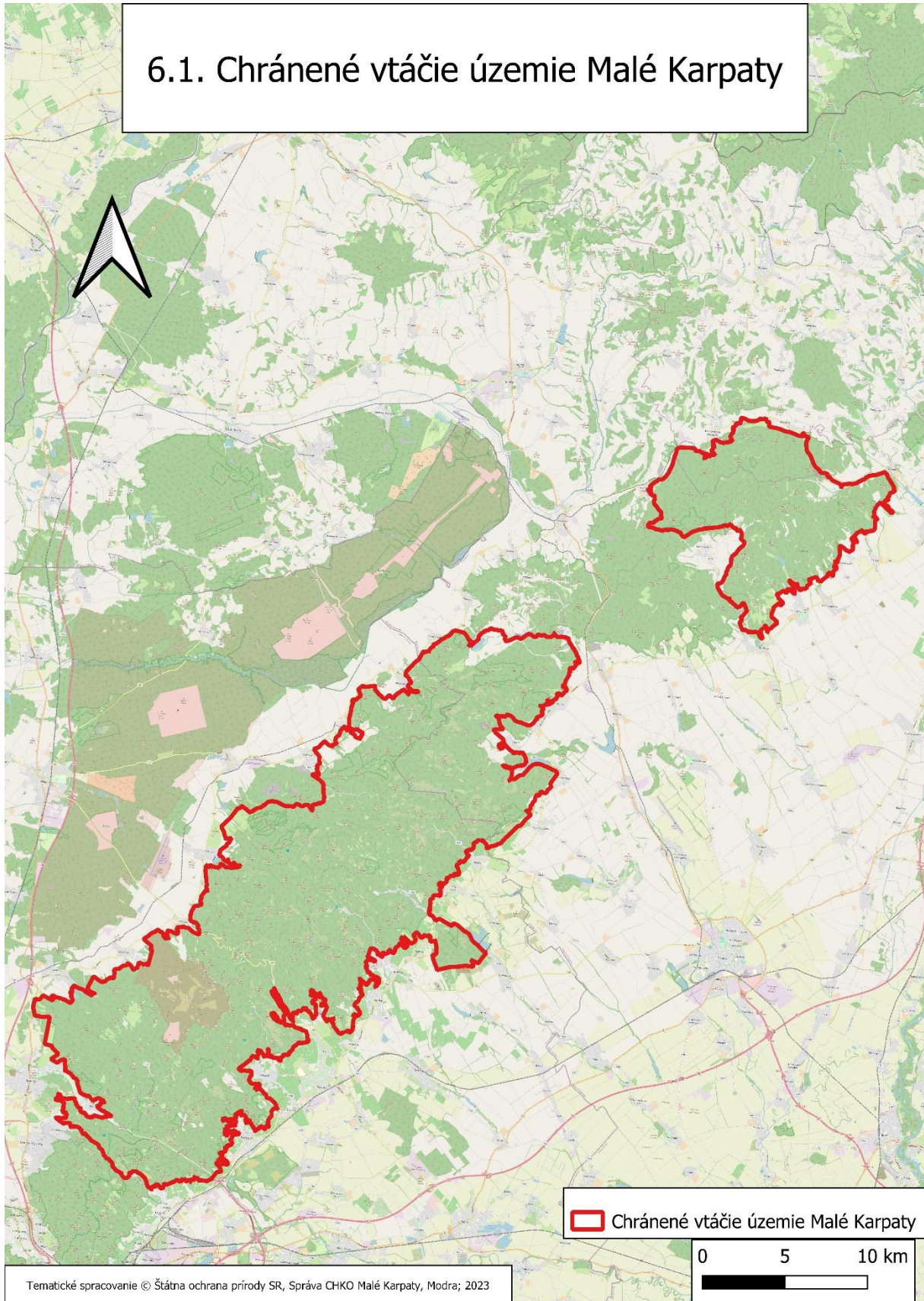
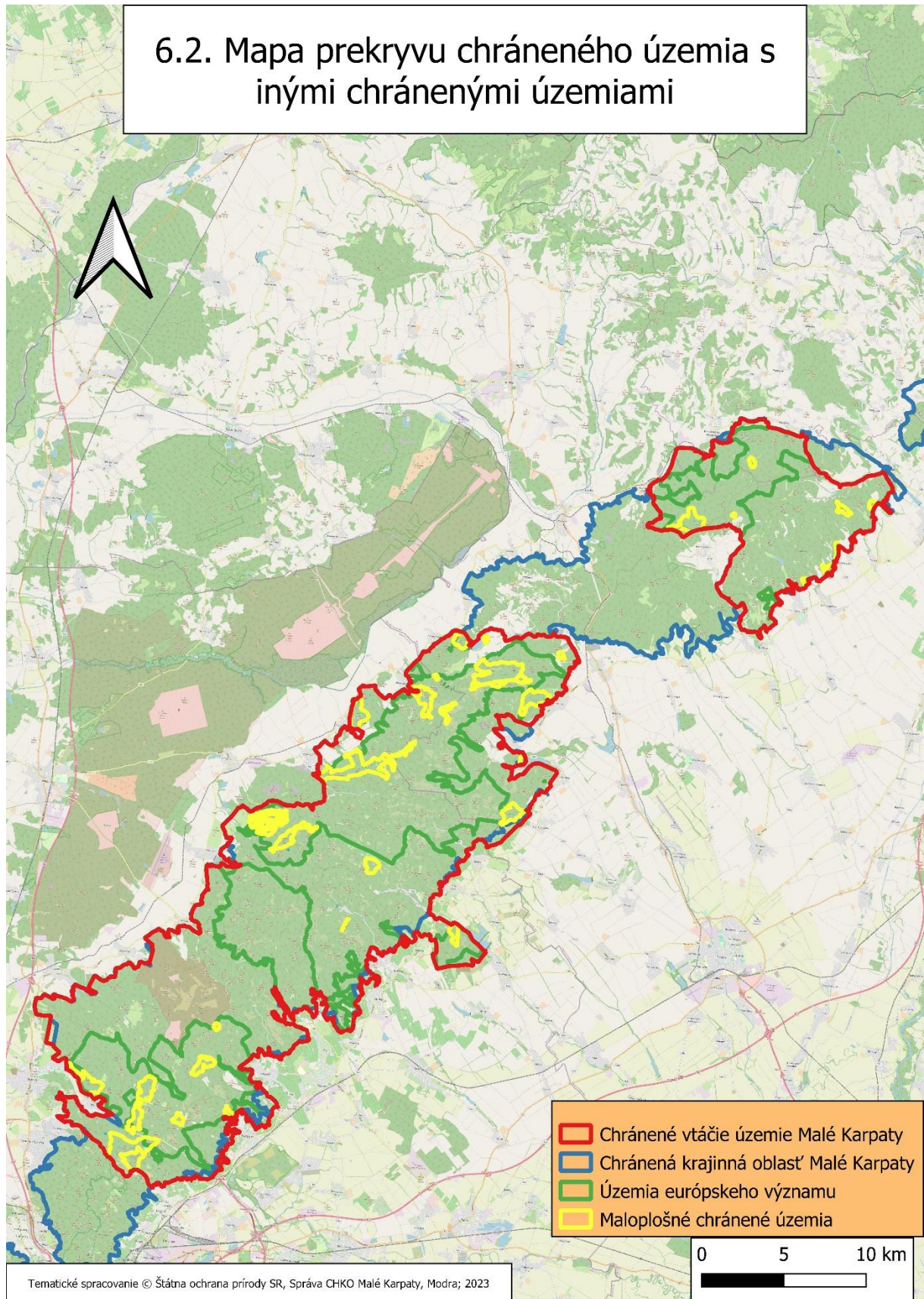


6.1. Chránené vtáčie územie Malé Karpaty



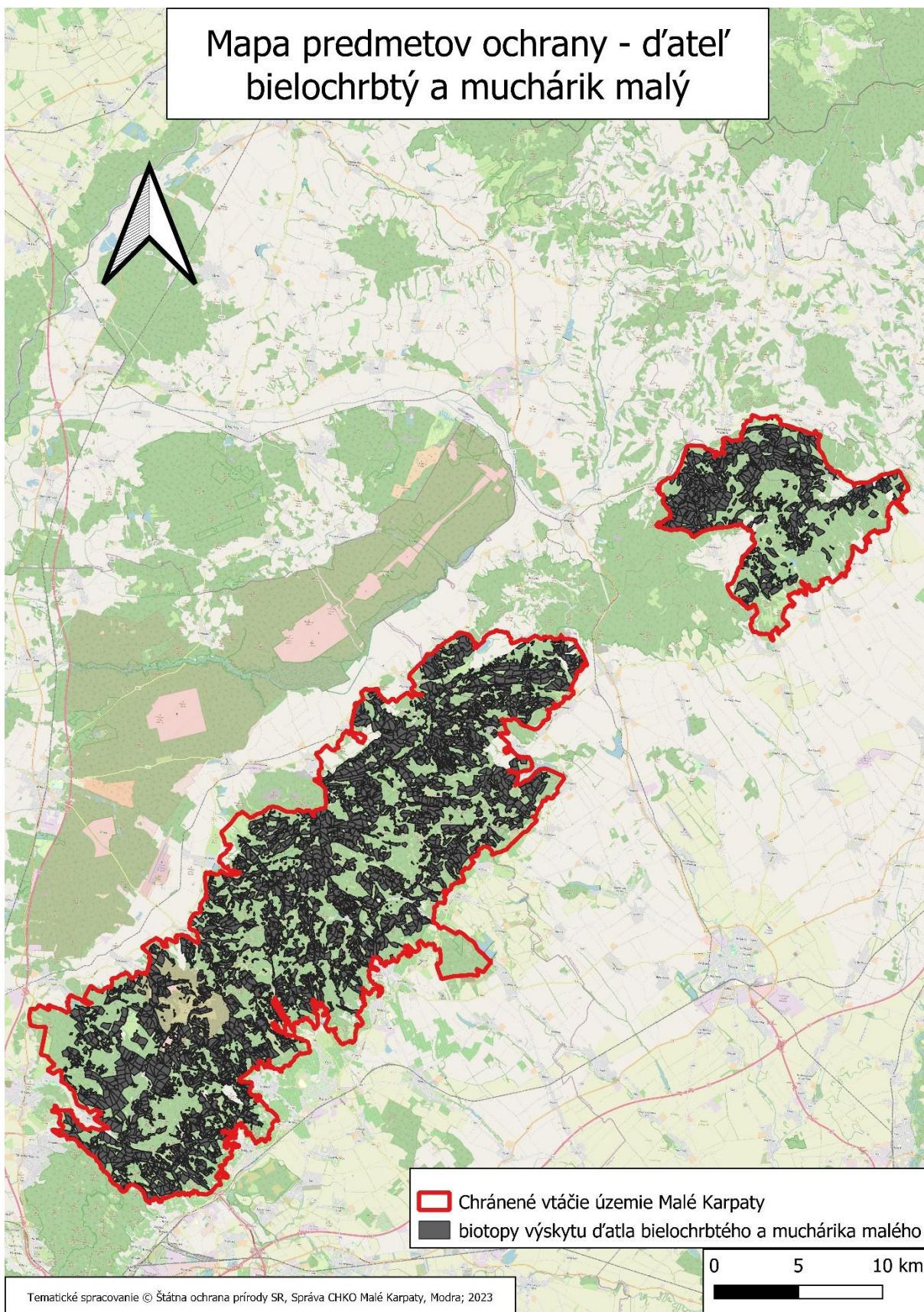
6.2. Mapa prekryvu chráneného územia s inými chránenými územiami



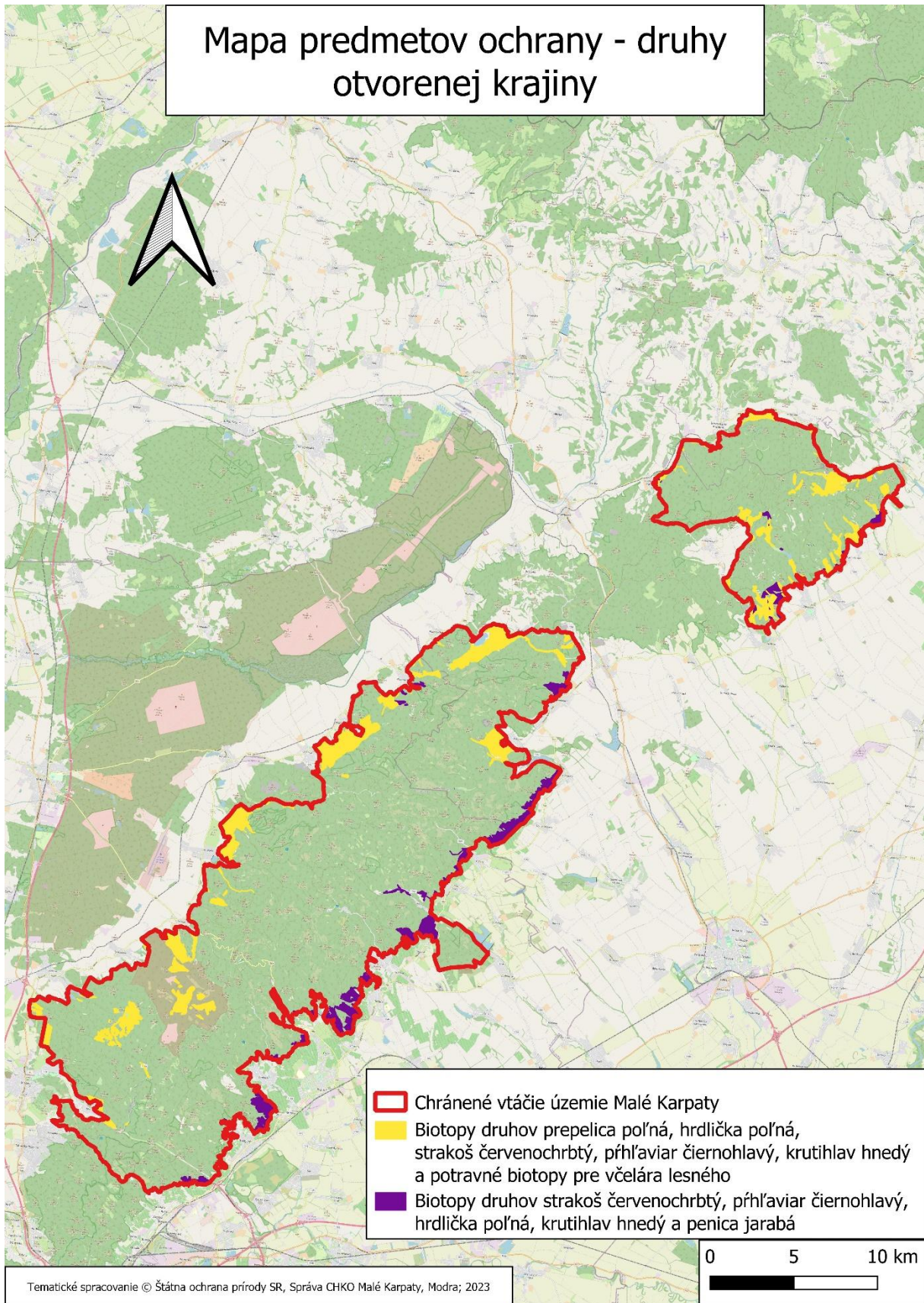
6.3. Mapy predmetov ochrany



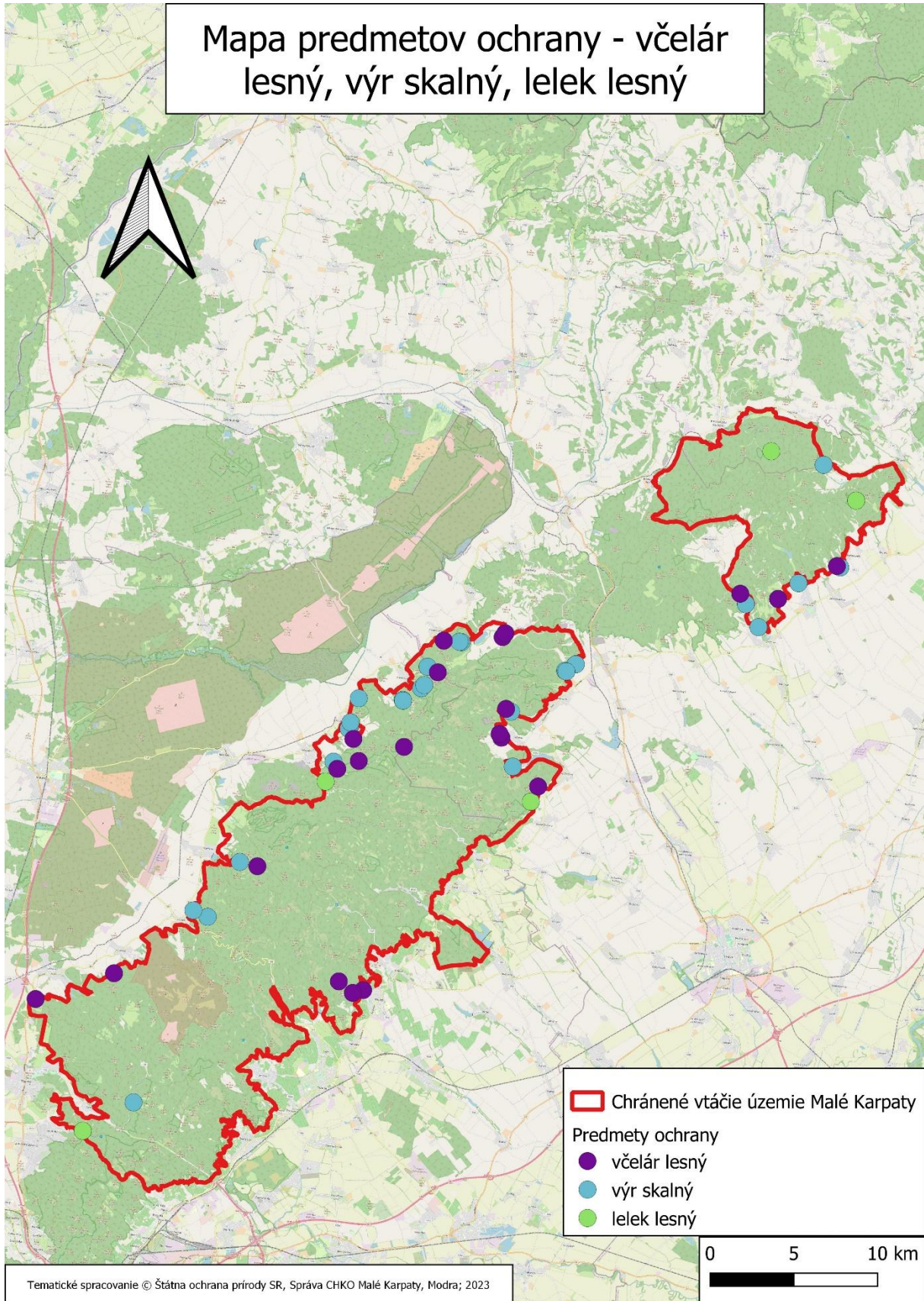
Mapa predmetov ochrany - d'atel' bielochrbtý a muchárik malý



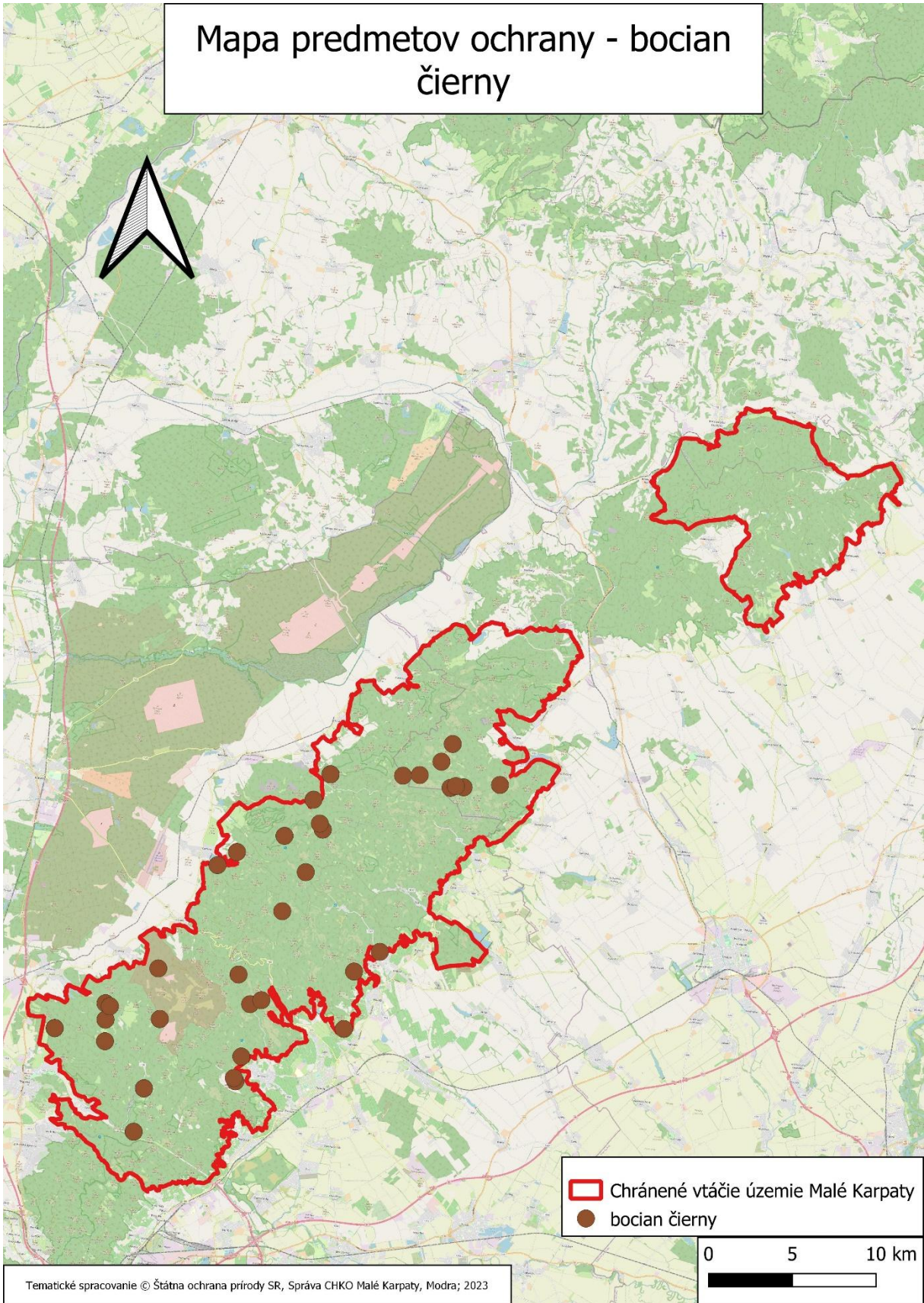
Mapa predmetov ochrany - druhy otvorenej krajiny



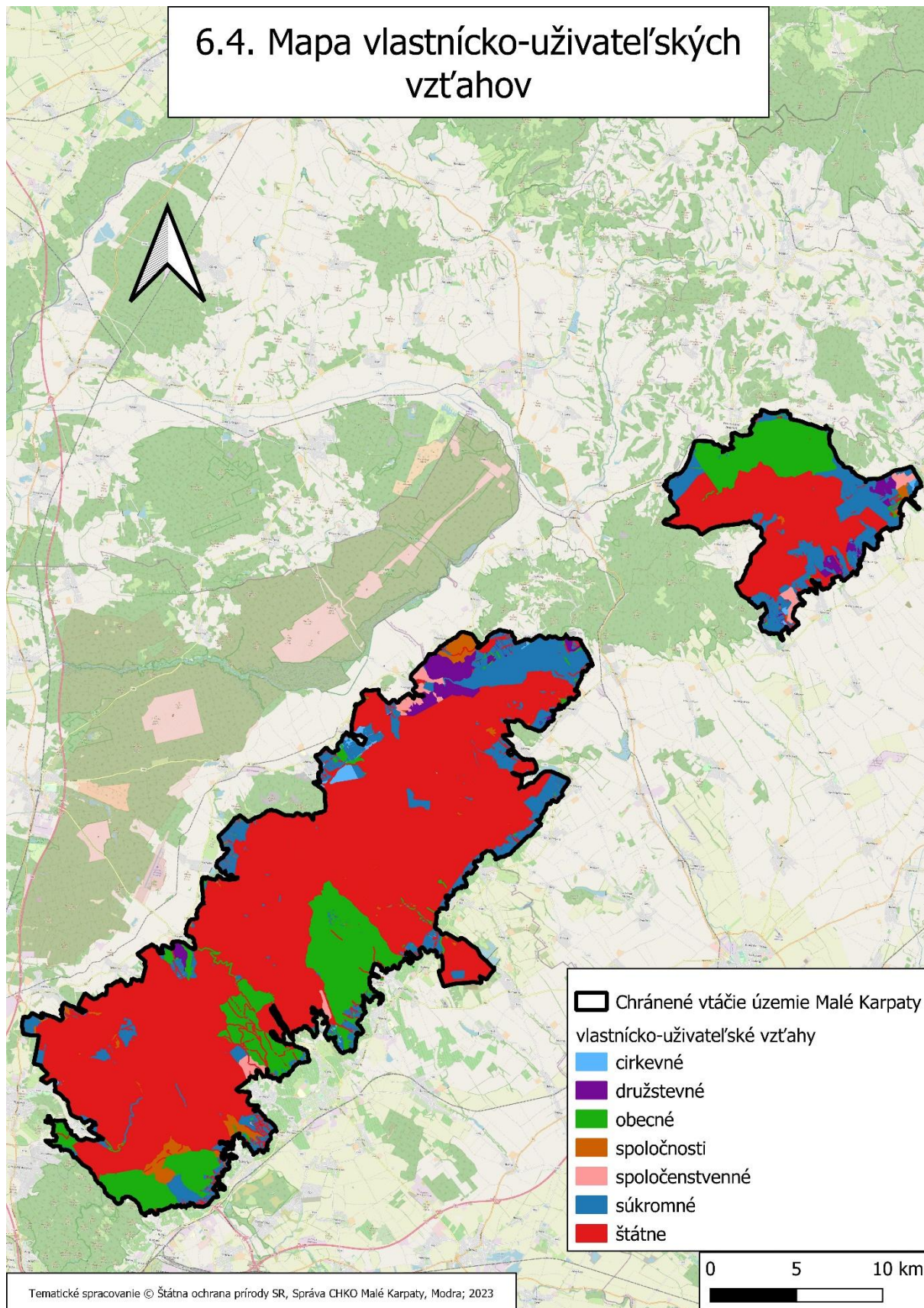
Mapa predmetov ochrany - včelár lesný, výr skalný, lelek lesný



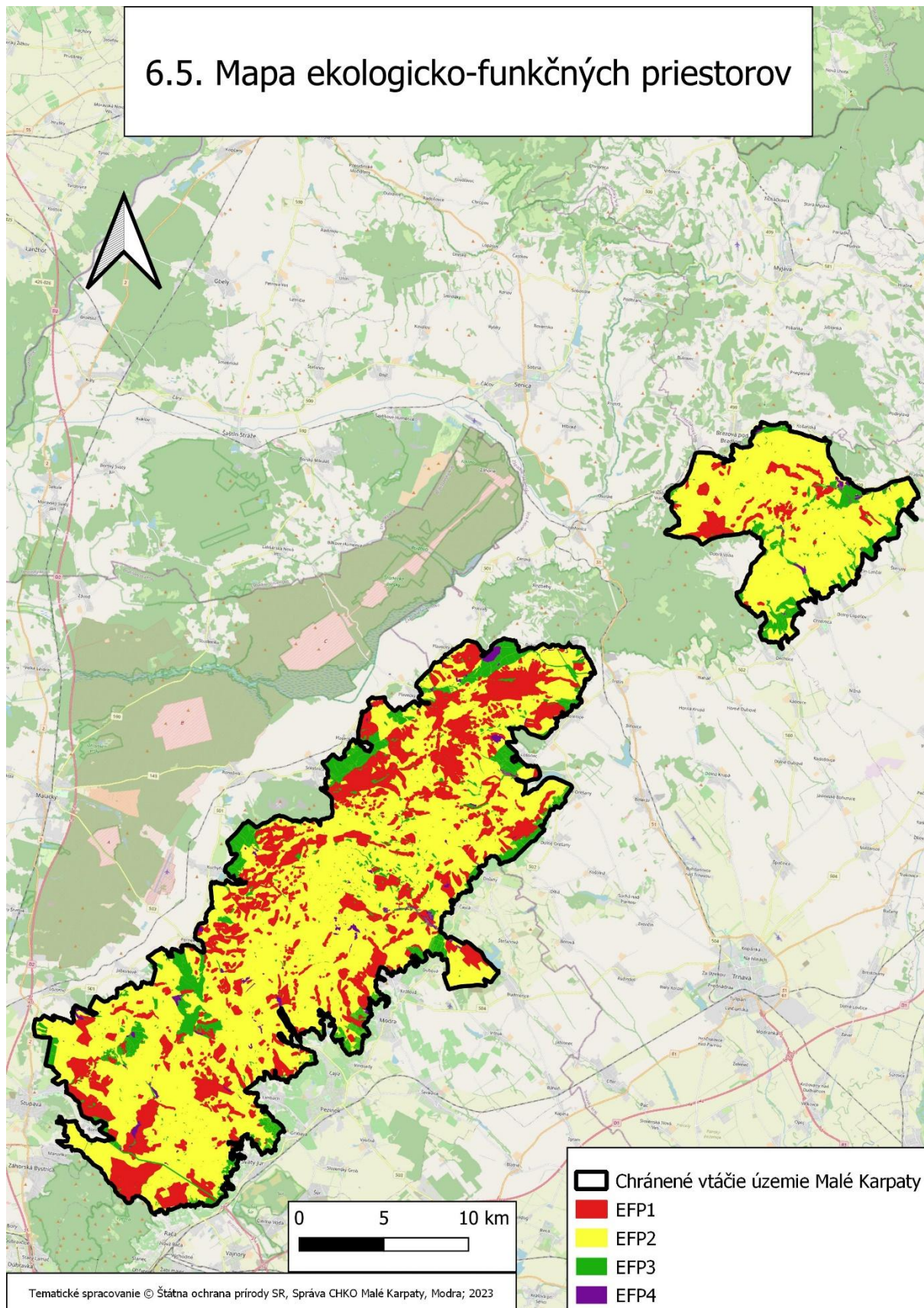
Mapa predmetov ochrany - bocian čierny



6.4. Mapa vlastnícko-užívateľských vzťahov



6.5. Mapa ekologicko-funkčných priestorov



6.7. Definovanie priaznivých stavov druhov

sokol rároh (*Falco cherrug*)

Kritéria hodnotenia	PRIAZNIVÝ STAV		NEPRIAZNIVÝ STAV	
	A – Dobrý	B – priemerný	C – nepriaznivý	
populácia	1.1. Veľkosť populácie	V CHVÚ hniezdi pravidelne viac ako 7 párov	V CHVÚ hniezdi pravidelne 4 – 6 párov	V CHVÚ hniezdi nepravidelne menej ako 3 páry
	1.2. Populačný trend	Populácia rastúca o viac 20 % za obdobie 5 rokov	Populácia je za obdobie 5 rokov stabilná alebo osciluje $\pm 20\%$	Trend vývoja populácie je za obdobie 5 rokov klesajúci o viac ako 50 %
	1.3. Areálový trend	Areál je stabilný a rozkladá sa na území historických hniezdisk od roku 1977, alebo sa zväčšuje o 30%	Areál je stabilný alebo osciluje $\pm 30\%$ a rozkladá sa na území historických hniezdisk od roku 1977	Areál je nestabilný a rozkladá sa na území menšom ako 40 % zaznamenaných hniezdisk alebo sa zmenšuje
	1.4. Význam medzidruhových interakcií	V dosahu viac ako 50 % párov sú pasienky s aktívnou populáciou sysľa pasienkového. Viac ako 50 % párov využíva aj prirodzené hniezda postavené inými druhmi vtákov	V dosahu 30 – 50 % párov sú pasienky s aktívnou populáciou sysľa pasienkového. 20 - 50% párov využíva prirodzené hniezda postavené inými druhmi vtákov	Menej ako 30 % párov má v dosahu pasienky s aktívnou kolóniou sysľa pasienkového. Menej ako 20 % párov využíva prirodzené hniezda postavené inými druhmi vtákov
biotop	2.1. Hniezdny biotop	Viac ako 50 % párov hniezdi v prirodzených hniezdach v pôvodných biotopoch a ostatné páry hniezdia v búdkach, alebo v umelých hniezdach	20 – 50 % párov hniezdi v prirodzených hniezdach v pôvodných biotopoch a ostatné páry hniezdia v búdkach, alebo v umelých hniezdach	V prirodzených hniezdach a v pôvodných biotopoch druh nehniezdi, v búdkach a náhradných biotopoch hniezdia všetky známe páry
	2.2. Potravný biotop	Štruktúru potravných biotopov tvorí viac ako 40 % pasienkov, TTP, alebo kosných lúk z ktorých viac ako 30 % je obývaných aktívnymi kolóniami sysľa pasienkového	20 – 40 % potravných biotopov tvoria pasienky, TTP, kosné lúky z ktorých 20 – 30 % je obývaných aktívnymi kolóniami sysľa pasienkového	Menej ako 20 % potravných biotopov tvoria pasienky, TTP, kosné lúky na ktorých je menej ako 20 % obývaných aktívnymi kolóniami sysľa pasienkového
	2.3. Biotopy počas zimovania	V potravných teritóriách v dosahu pôvodných hniezdisk v jesennom a zimnom období viac ako 70 % biotopov tvoria nepoorané plochy a strniská	V potravných teritóriách v dosahu pôvodných hniezdisk v jesennom a zimnom období 50 – 70 % biotopov tvoria nepoorané plochy a strniská	V potravných teritóriách v dosahu pôvodných hniezdisk v jesennom a zimnom období menej ako 50 % biotopov tvoria nepoorané plochy a strniská
Ohrozenia	3.1. Priame ohrozenie druhu	V CHVÚ nedochádza k priamemu úmyselnému usmrcovaniu sokolov (napr. odstrely, otravy a vykrádanie). V potravných teritóriách nedochádza k úhynom živočíchov v dôsledku nevhodného používania chemických prípravkov na ochranu poľnohospodárskych plodín	V CHVÚ dochádza ojedinele k úmyselnému usmrcovaniu (napr. odstrely, otravy a vykrádanie). V potravných teritóriách ojedinele dochádza k úhynom živočíchov v dôsledku nevhodného používania chemických prípravkov na ochranu poľnohospodárskych plodín (ojedinele = 1 prípad za 5 rokov)	V CHVÚ dochádza pravidelne k usmrcovaniu (napr. odstrely, otravy a vykrádanie). V potravných teritóriách pravidelne dochádza k úhynom živočíchov v dôsledku nevhodného používania chemických prípravkov na ochranu poľnohospodárskych plodín (pravidelne = viac ako 2 prípady za 5 rokov)

3.2. Nepriame ohrozenie druhu	V CHVÚ je ošetrovaných zábranami viac ako 80 % nadzemných 22 kV konštrukcií el. vedení, na loviskách sa neaplikujú žiadne chemické látky na hubenie drobných zemných cicavcov	V CHVÚ je ošetrovaných zábranami 60 – 80 % 22 kV konštrukcií el. vedení, na loviskách sa aplikujú chemické látky na hubenie drobných zemných cicavcov len pri kalamitnom premnožení predpísaným spôsobom	V CHVÚ je ošetrovaných zábranami menej ako 60 % 22 kV konštrukcií el. vedení, na loviskách sa priebežne aplikujú chemické látky na hubenie drobných zemných cicavcov
3.3. Ohrozenia hniezdných biotopov	podiel lesov plošne narušených rubnými a náhodnými ťažbami je menej ako 20 % výmery LPF v CHVÚ	podiel lesov plošne narušených rubnými a náhodnými ťažbami je 20 – 40 % výmery LPF v CHVÚ	podiel lesov plošne narušených rubnými a náhodnými ťažbami je viac ako 40 % výmery LPF v CHVÚ
3.4. Ohrozenia potravného biotopu	Podiel nevhodných kultúr (kukurica, slnečnica a tabak) a rozoraných plôch a používanie chemických látok neohrozujú potravnú ponuku na viac ako 30 % výmery PPF v CHVÚ	Podiel nevhodných kultúr (kukurica, slnečnica a tabak) a rozoraných plôch a používanie chemických látok neohrozujú potravnú ponuku na 30 – 40 % výmery PPF v CHVÚ	Podiel nevhodných kultúr (kukurica, slnečnica, tabak) a dlhodobých rozoraných plôch a používanie chemických látok ohrozujú potravnú ponuku viac ako na 40 % výmery PPF v CHVÚ

Vyhodnotenie stavu (body):

Kritérium		A	B	C	Váha parametra	Dosiahnutá hodnota	Možná hodnota
populácia	1.1 veľkosť populácie v CHVÚ	3	2	1	3	3	9
	1.2. populačný trend	3	2	1	3	3	9
	1.3. areálový trend	3	2	1	2	4	6
	1.4. medzidruhové interakcie	3	2	1	3	3	9
biotop	2.1. hniezdny biotop	3	2	1	3	3	9
	2.2. potravný biotop	3	2	1	2	4	6
	2.3. biotop počas zimovania	3	2	1	3	3	9
ohrozenia	3.1. nepriame ohrozenia	3	2	1	2	4	6
	3.2. priame ohrozenia	3	2	1	3	3	9
	3.3 hniezdny biotop	3	2	1	3	3	9
	3.4. potravný biotop	3	2	1	1	3	9
						36	90
						Výsledná hodnota:	40 %

A dobrý	B priemerný	C nepriaznivý
-------------------	-----------------------	-------------------------

100 – 78 %	77 – 55 %	54 – 33 %
		40 %

včelár lesný (*Pernis apivorus*)

		PRIAZNIVÝ STAV		NEPRIAZNIVÝ STAV
Kritériá hodnotenia		A dobrý	B priemerný	C nepriaznivý
populácia	1.1. Veľkosť populácie	Populácia má vyše 30 párov.	Populácia má 20-30 párov.	Populácia má pod 20 párov.
	1.2. Lokálna populačná hustota	Hustota na území je nad 5 párov/100 km ²	Hustota na území je 2 - 5 párov/100 km ² .	Hustota na území je pod 2 páry/100 km ²
	1.3. Populačný trend	Populácia je stúpajúca (nárast o viac ako 20 % za 5 rokov).	Populácia stabilná (na úrovni prirodzenej fluktuácie ± 20 % počas 5 rokov).	Populácia sa znižuje (pokles o viac ako 20 % za 5 rokov).
	1.4. Areálový trend	Areál sa zväčšuje (o viac ako 20 % za 5 rokov).	Areál je stabilný s prirodzenou fluktuáciou (± 20 % za 5 rokov).	Areál sa dlhodobo znižuje (pokles o viac ako 20 % za 5 rokov)
biotop	2.1. Hniezdny biotop	Zastúpenie starších porastov (nad 80 rokov) tvorí viac ako 40% rozlohy lesných porastov. Ročné ťažby drevnej hmoty tvoria menej ako 2 % z celkových zásob drevnej hmoty územia.	Zastúpenie starších porastov (nad 80 rokov) tvorí od 30 - 40 % rozlohy lesných porastov. Ročné ťažby drevnej hmoty tvoria viac ako 2 % z celkových zásob drevnej hmoty územia.	Zastúpenie starších porastov (nad 80 rokov) tvorí menej ako 30 % rozlohy lesných porastov. Ročné ťažby drevnej hmoty tvoria viac ako 2 % z celkových zásob drevnej hmoty územia.
	2.2. Potravný biotop	Rôznorodá krajina s extenzívne využívanými lúkami a pasienkami s minimom (do 20 %) ornej pôdy.	Menej rôznorodá poľnohospodárska krajina s významnejším zastúpením ornej pôdy (20 - 30 %).	Intenzívne obrábaná poľnohospodárska krajina s prevahou ornej pôdy (nad 30 %).
	2.3. Migračný biotop	Krajina bez umelých bariér (veterné elektrárne, elektrické vedenia).	Krajina so zastúpením umelých bariér v niektorých častiach územia.	Umelé bariéry sa vyskytujú vo veľkom počte a v miestach migrácie.
Ohrozenia	3.1. Vyrušovanie na hniezdiskách	Malá intenzita lesných prác. Nedochoádza k rušeniu na chránenom území (III.-IV. stupeň) a k narúšaniu vyhlásených ochranných zón okolo hniezd.	Stredne veľká intenzita lesných prác. Vyhlásené ochranné zóny sú spravidla dodržiavané, k rušeniu dochádza mimo ochranných zón a mimo území s vyšším stupňom ochrany (3.-4. stupeň).	Intenzívna a pravidelná lesnícka činnosť. Dochádza k narúšaniu ochranných zón okolo hniezd a k nerešpektovaniu území s vyšším stupňom ochrany (3.-4. stupeň).

3.2. Stupeň ohrozenia hniezdísk	Lesy nad 80 r. veku minimálne rozpracované holorubnou ťažbou (maximálne do 10 % plochy).	Lesy nad 80 r. veku na 10 – 50 % územia rozpracované holorubnou ťažbou.	Lesy nad 80 r. veku nad 50 % územia rozpracované holorubnou ťažbou.
3.3. Stupeň ohrozenia lovísk	Minimálne zmeny v štruktúre krajiny (za posledných 5 rokov) celková výmera trávnych porastov a lúk sa nemení. Insekticídy sú aplikované len lokálne bez leteckej aplikácie. Prítomné mokrade a vodné plochy pre rozmnožovanie obojživelníkov.	Negatívne vplyvy (do 30 % plochy územia) - pozemné používanie insekticídov, rekultivácie a premena trávnych porastov a lúk na ornú pôdu sledovaných za 5 rokov. Prítomné mokrade a vodné plochy pre rozmnožovanie obojživelníkov.	Veľké negatívne vplyvy na ploche nad 30 % územia, (intenzívne obvykle letecké používanie insekticídov, rekultivácie a premena trávnych porastov na ornú pôdu) sledovaných za 5 rokov. Ničenie a zánik mokradí a vodných plôch.
3.4. Stupeň ohrozenia migračného biotopu	Nízka intenzita prác bez veľkoplošného používania pesticídov a absencia zmien trávnych porastov na ornú pôdu. Bez novej výstavby veterných elektrární.	Negatívne vplyvy do 30 % plochy územia – pozemné používanie pesticídov, rekultivácie a premena trávnych porastov na ornú pôdu. Bez novej výstavby veterných elektrární.	Významné negatívne vplyvy na ploche nad 30 % územia – letecké používanie pesticídov, rekultivácie a premena trávnych porastov na ornú pôdu. Výstavba nových veterných elektrární.

Kritérium		Stav*	Váha (0-3)	Dosiahnutá hodnota (Stav x váha)
P	veľkosť populácie	2	3	6
	lokálna populačná hustota	3	3	9
	populačný trend	2	3	6
	areálový trend	2	2	4
B	hniezdny biotop	3	2	6
	potravný biotop	3	2	6
	migračný biotop	2	1	2
O	vyrušovanie na hniezdiskách	2	2	4
	stupeň ohrozenia hniezdísk	2	2	4
	stupeň ohrozenia lovísk	3	2	6
	stupeň ohrozenia migračného biotopu	3	1	3
Dosiahnutá hodnota spolu:				56
Maximálna možná hodnota (\sum váh \times 3):				69

A	B	C
100–78 %	77–55 %	54–33 %
81%		

ďateľ prostredný (*Leiopicus medius*)

Kritéria hodnotenia		PRIAZNIVÝ STAV		NEPRIAZNIVÝ STAV
		A – dobrý	B – priemerný	C – nepriaznivý
1. populácia	1.1. veľkosť populácie v rámci CHVÚ MK	viac ako 350 hniezdných párov	200 – 350 hniezdných párov	menej ako 200 hniezdných párov
	1.2. populačná hustota/ veľkosť populácie	Populačná hustota >10 HP/ km ² hlavných biotopov, resp. > 10 HP/10km ² územia s vhodným biotopom.	Populačná hustota 1 - 10 HP/ km ² hlavných biotopov, resp. 1 – 10 HP/10km ² územia s vhodným biotopom.	Populačná hustota <1 HP/ km ² v hlavných biotopov, resp. < 1 HP/10km ² územia s vhodným biotopom.
	1.3. populačný trend	Populácia resp. populačná hustota je stabilná, na úrovni prirodzenej fluktuácie so zmenami ± 10%	Populácia resp. populačná hustota je stabilná, na úrovni prirodzenej fluktuácie so zmenami ± 20%	Populácia resp. populačná hustota klesá o viac ako 20%
2. biotop	2.1. hniezdny biotop	Porasty vhodné na hniezdenie na výmere viac ako 5 000 ha. Staré dubové porasty nad 120 rokov na výmere viac ako 1 500 ha	Porasty vhodné na hniezdenie na výmere od 3 500 do 5 000 ha. Staré dubové porasty nad 120 rokov tvoria výmeru 500 až 1500 ha	Porasty vhodné na hniezdenie na výmere menšej ako 3 500 ha. Staré dubové porasty nad 120 rokov na výmere menšej ako 500 ha
	2.2. potravný biotop	Staré dubové porasty nad 120 rokov s množstvom stojaceho mŕtveho dreva v poraste. Počet stojacich mŕtvych stromov viac ako 10 na 1 ha	Listnaté porasty s prevahou duba a prítomnosťou stojaceho mŕtveho dreva v poraste. Počet stojacich mŕtvych stromov v rozmedzí 5 – 10 na 1 ha	Nízka výmera starých dubových porastov nad 120 rokov (menej ako 500 ha v rámci celého územia). Prevládajú mladé porasty, porasty do 80 rokov a porasty bez stojaceho mŕtveho dreva.
	2.3. biotop významný počas zimovania	Porasty s prevahou duba a množstvom stojaceho mŕtveho dreva. Počet stojacich mŕtvych stromov viac ako 10 na 1 ha	Porasty s prevahou duba a prítomnosťou mŕtveho dreva. Počet stojacich mŕtvych stromov v rozmedzí 5 – 10 na 1 ha	Prevládajú mladé porasty a porasty bez stojaceho mŕtveho dreva.
3. ohrozenia	3.1. populácia	Ťažba v hniezdných biotopoch sa vykonáva mimo obdobia hniezdenia (od 1.8. do 28.2.) a nedochádza k vyrušovaniu počas hniezdenia	Ťažba v hniezdných biotopoch sa vykonáva počas celého roka v menšej miere dochádza k vyrušovaniu na hniezdiskách	Ťažba v hniezdných biotopoch sa vykonáva v období hniezdenia a dochádza k výraznému vyrušovaniu počas hniezdenia

	3.2. biotop	Výmera dubových porastov nad 120 rokov je vyrovnaná prípadne narastá o viac ako 20 % Ponechávanie mŕtvych a odumierajúcich stromov vo všetkých biotopoch prípadne nárast ich množstva o 10% v hlavných biotopoch	Výmera dubových porastov nad 120 rokov je vyrovnaná prípadne varíruje v rozmedzí 20 % Množstvo mŕtvych a odumierajúcich stromov je vyrovnané prípadne varíruje v rozmedzí 10 % v hlavných biotopoch	Výmera dubových porastov nad 120 rokov výrazne klesá o viac ako 20% Odstraňovanie mŕtvych a odumierajúcich stromov na >10 % rozlohy hlavných biotopov
--	-------------	---	--	---

Celkové vyhodnotenie stavu:

Kritérium		A	B	C	Váha parametra	Dosiahnutá hodnota	Možná hodnota
populácia	1.1. veľkosť populácie v CHVÚ	3	2	1	3	6	9
	1.2. populačná hustota/ veľkosť populácie	3	2	1	3	6	9
	1.3. populačný trend	3	2	1	3	6	9
biotop	2.1. hniezdny biotop	3	2	1	3	6	9
	2.2. potravný biotop	3	2	1	2	4	6
	2.3. biotop významný počas zimovania	3	2	1	1	2	3
ohrozenia	3.1. populácia	3	2	1	3	6	9
	3.2. biotop	3	2	1	1	2	3
						38	57
						Výsledná hodnota:	67 %

A – dobry	B – priemerny	C – nepriaznivý
100 – 78 %	77 - 55 %	54 - 33 %
	67 %	

orol kráľovský (*Aquila heliaca*)

Kritéria hodnotenia		PRIAZNIVÝ STAV		NEPRIAZNIVÝ STAV
		A dobrý	B priemerný	C nepriaznivý
populácia	1.1. Veľkosť populácie	V CHVÚ je vyše 6 obsadených hniezdných teritórií	V CHVÚ 4 – 5 obsadených hniezdných teritórií	v CHVÚ je menej ako 4 obsadené hniezdne teritória
	1.2. Populačný trend	Populácia rastúca o viac 20 % za obdobie 5 rokov	Populácia je za obdobie 5 rokov stabilná alebo osciluje $\pm 20\%$	Trend vývoja populácie je za obdobie 5 rokov klesajúci vyše 20 %
	1.3. Areálový trend	Druh pokrýva vyše 75 % vhodných porastov vo veku nad 80 rokov v CHVÚ, areál sa zväčšuje o viac ako 20 %	Druh pokrýva 50 – 75% vhodných porastov vo veku nad 80 rokov v CHVÚ, areál je stabilný alebo osciluje $\pm 20\%$	Druh pokrýva menej ako 25 % vhodných porastov vo veku nad 80 rokov v CHVÚ, areál sa znižuje o viac ako 20 %
	1.4. význam medzidruhových interakcií	V potrave orlov je zastúpenie koristi <i>Lepus europaeus</i> viac ako 35 %, <i>Cricetus cricetus</i> viac ako 10 %, <i>Spermophilus citellus</i> a <i>Microtus arvalis</i> viac ako 2 %	V potrave orlov je zastúpenie koristi <i>Lepus europaeus</i> 25 – 35%, <i>Cricetus cricetus</i> 5 – 10%, <i>Spermophilus citellus</i> a <i>Microtus arvalis</i> 1 – 2%	V potrave orlov je zastúpenie koristi <i>Lepus europaeus</i> menej ako 25 %, <i>Cricetus cricetus</i> menej ako 5 %, <i>Spermophilus citellus</i> a <i>Microtus arvalis</i> menej ako 1 %
biotop	2.1. Hniezdny biotop	Podiel lesov vo veku nad 80 rokov plošne nenarušených holorubmi, v ktorých sa uplatňuje ekologicky šetrný spôsob obhospodarovania (výberkový a účelový hospodársky spôsob) je viac ako 50 % výmery LPF v CHVÚ	Podiel lesov vo veku nad 80 rokov plošne nenarušených holorubmi, v ktorých sa uplatňuje ekologicky šetrný spôsob obhospodarovania (výberkový a účelový hospodársky spôsob) je 30 – 50% výmery LPF v CHVÚ	Podiel lesov vo veku nad 80 rokov plošne nenarušených holorubmi, v ktorých sa uplatňuje ekologicky šetrný spôsob obhospodarovania (výberkový a účelový hospodársky spôsob) je menej ako 30 % výmery LPF v CHVÚ
	2.2. Potravný biotop	Podiel vhodných plôch (trvalých trávnych porastov, obilnín ornej pôdy s viacročnými krmovinami) a nelesnej drevinovej vegetácie tvorí viac ako 70 % výmery PPF v CHVÚ	Podiel vhodných plôch (trvalých trávnych porastov, obilnín ornej pôdy s viacročnými krmovinami) a nelesnej drevinovej vegetácie je na ploche 40 – 70 % výmery PPF v CHVÚ	Podiel vhodných plôch (trvalých trávnych porastov, obilnín ornej pôdy s viacročnými krmovinami) a nelesnej drevinovej vegetácie je na ploche menej ako 40 % výmery PPF v CHVÚ

ohrozenia	2.3 Biotopy počas zimovania	Potravné teritória nie sú v jesennom a zimnom vyrušované poľovníckou činnosťou, väčšina párov zimuje v potravných teritóriách a minimálne 70 % biotopov tvoria nepoorané plochy a strniská	Potravné teritória sú v jesennom a zimnom období vyrušované poľovníckou činnosťou len v miere neohrozujúcej pravidelný výskyt párov a 50 – 70 % biotopov tvoria nepoorané plochy a strniská	Potravné teritória sú v jesennom a zimnom obdobia intenzívne poľovne obhospodarované s nepravidelným výskytom párov a menej ako 50 % biotopov tvoria nepoorané plochy a strniská
	3.1. Nepriame ohrozenie populácie	V CHVÚ je ošetrovaných zábranami viac ako 80 % nadzemných 22 kV konštrukcií, na loviskách sa neaplikujú chemické látky na hubenie drobných zemných cicavcov. Podiel hniezdnej populácie zabezpečenej vyhlásením ochranných zón okolo hniezd je viac ako 80 %.	V CHVÚ je ošetrovaných zábranami 60 – 80% 22 kV konštrukcií, na loviskách sa aplikujú chemické látky na hubenie drobných zemných cicavcov len pri kalamitnom premnožení predpísaným spôsobom. Podiel hniezdnej populácie zabezpečenej vyhlásením ochranných zón okolo hniezd je 50 –80 %.	V CHVÚ je ošetrovaných zábranami menej ako 60 % 22 kV konštrukcií, na loviskách sa priebežne aplikujú chemické látky na hubenie drobných zemných cicavcov. Podiel hniezdnej populácie zabezpečenej vyhlásením ochranných zón okolo hniezd je menej ako 50 %.
	3.2. Priame ohrozenie populácie	V CHVÚ nedochádza k priamemu úmyselnému usmrcovaniu orlov (napr. odstrel, otravy a vykrádanie). V potravných teritóriách nedochádza k úhynom živočíchov v dôsledku nevhodného používania chemických prípravkov na ochranu poľnohospodárskych plodín	V CHVÚ dochádza ojedinele k úmyselnému usmrcovaniu (napr. odstrel, otravy a vykrádanie). V potravných teritóriách ojedinele dochádza k úhynom živočíchov v dôsledku nevhodného používania chemických prípravkov na ochranu poľnohospodárskych plodín (ojedinele = 1 prípad za 5 rokov)	V CHVÚ dochádza pravidelne k usmrcovaniu (napr. odstrel, otravy a vykrádanie). V potravných teritóriách pravidelne dochádza k úhynom živočíchov v dôsledku nevhodného používania chemických prípravkov na ochranu poľnohospodárskych plodín. (pravidelne = viac ako 2 prípady za 5 rokov)
	3.2. Ohrozenie hniezdných biotopov	S nízkou narušenosťou biotopov antropickými činnosťami (lesohospodárske, činnosti) najmä podiel lesov plošne narušených rubnými a náhodnými ťažbami je menej ako 20 % výmery LPF v CHVÚ	S neohrozujúcou narušenosťou biotopov antropickými činnosťami (lesohospodárske, činnosti) najmä podiel lesov plošne narušených rubnými a náhodnými ťažbami je 20 – 40% výmery LPF v CHVÚ	s ohrozujúcou narušenosťou biotopov antropickými činnosťami (lesohospodárske, činnosti) najmä podiel lesov plošne narušených rubnými a náhodnými ťažbami je viac ako 40% výmery LPF v CHVÚ
	3.3. Ohrozenie potravných biotopov	Podiel nevhodných kultúr (kukurica, slnečnica a tabak) a rozoraných plôch a používanie chemických látok neohrozujú potravnú ponuku na viac ako 30 % PPF v CHVÚ	Podiel nevhodných kultúr (kukurica, slnečnica a tabak) a rozoraných plôch a používanie chemických látok neohrozujú potravnú ponuku na 30 – 40% PPF v CHVÚ	Podiel nevhodných kultúr (kukurica, slnečnica a tabak) a dlhodobých rozoraných plôch a používanie chemických látok ohrozujú potravnú ponuku viac ako na 40 % PPF v CHVÚ

Celkové vyhodnotenie stavu (body):

Kritérium		Stav*	Váha (0-3)	Dosiahnutá hodnota (Stav x váha)
P	1.1. Veľkosť populácie	1	3	3
	1.2. Populačný trend	1	3	3
	1.3. Areálový trend	2	2	4
	1.4. Medzidruhové interakcie	1	2	2
B	2.1. hniezdny biotop	1	2	2
	2.2. potravný biotop	1	3	3
	2.3. biotopy počas zimovania	1	3	3
O	3.1. nepriame ohrozenia populácie	2	2	4
	3.2. priame ohrozenia populácie	1	3	3
	3.3. Ohrozenie hniezdného biotopu	1	2	2
	3.4. Ohrozenie potravného biotopu	1	3	3
Dosiahnutá hodnota spolu:				32
Maximálna možná hodnota ($\sum \text{váh} \times 3$):				84

Percentá:

A dobrý	B priemerný	C nepriaznivý
100 – 78 %	77 – 55 %	54 – 33 %
		38 %

Výr skalný

Kritériá hodnotenia	PRIAZNIVÝ STAV		NEPRIAZNIVÝ STAV
	A – dobrý	B – priemerný	C – nepriaznivý

populácia	1.1. Veľkosť populácie (SK)	Populácia má vyše 400 párov	Populácia má 300 - 400 párov	Populácia má pod 300 párov
	1.2. Lokálna populačná hustota	Populačná hustota (na území kde žije a (hniezdi a loví) aspoň 10 párov) je vyše 3 párov/100 km ²	Populačná hustota (na území kde žije a (hniezdi a loví) aspoň 10 párov) 1 – 3 páry/100 km ²	Populačná hustota na území kde žije (hniezdi a loví) aspoň 10 párov je pod 1 pár/100 km ²
	1.3. Populačný trend	Populácia rastie	Populácia stabilná alebo osciluje ± 20 %	Populácia má klesajúci trend
	1.4. Areálový trend	Areál sa zväčšuje	Areál stabilný, alebo oscilujúci (± 20 %)	Areál sa znižuje
biotop	2.1. Hniezdny biotop	Dostatok nerušených skalných útvarov alebo starých lesných porastov na strmých svahoch v blízkosti otvorenej krajiny	Skalné útvary alebo staré lesné porasty na strmých svahoch v blízkosti otvorenej krajiny, často v blízkosti intravilánov alebo rekreačných zariadení	Obmedzený počet skalných útvarov alebo starých lesných porastov na strmých svahoch v blízkosti otvorenej krajiny, v blízkosti intravilánov alebo rekreačných zariadení
	2.2. Potravný biotop	Členitá poľnohospodárska krajina s prevahou trvalých trávnych porastov	Poľnohospodárska krajina s malým podielom ornej pôdy s významným zastúpením rozptýlenej zelene	Poľnohospodárska krajina s malým podielom rozptýlenej zelene a vysokým zastúpením ornej pôdy (často osiatej vysokými kultúrami - slnečnica, obilie, kukurica)
	2.3. Zimoviská			
ohrozenie	3.1. Stupeň vyrušovania na hniezdiskách	Vyrušovanie je nepatrné alebo nezaznamenané (nezistená prítomnosť po človeku - vyšľapaných chodníkoch, odpadkoch, známok po kladení ohňa)	Vyrušovanie je nízke, nepravidelné a krátkodobé (len málo znateľné chodníky, neprítomné odpadky, bez známok po kladení ohňa)	Vyrušovanie je intenzívne a dlhodobé so stúpajúcim trendom (silne vyšľapané chodníky, množstvo odpadkov, časté kladenie ohňa)
	3.2. Stupeň ohrozenia hniezdného biotopu	Hniezdny biotop bez alebo len s nepatrným vplyvom na jeho kvantitu a kvalitu (počet a plocha skalných útvarov alebo rozsah starých rúbaní na strmých svahoch sa nemení alebo rastie)	Hniezdny biotop s malým vplyvom na jeho rozsah a kvalitu (počet a plocha skalných útvarov alebo rozsah starých rúbaní na strmých svahoch sa nemení)	Hniezdny biotop s významným a silnejúcim vplyvom na jeho rozsah a kvalitu (rozširovanie ťažby kameňa, urbanizácia, zalesňovanie, rozsiahle holuby)

	3.3. Stupeň ohrozenia potravného biotopu	Extenzívna poľnohospodárska krajina bez významných (do 10 %) intenzifikačných vplyvov (rekultivácie, meliorácie, aplikácia pesticídov, zvyšovanie výmery ornej pôdy)	Poľnohospodárska krajina s miernymi intenzifikačnými vplyvmi (rekultivácie, meliorácie, pozemná aplikácia pesticídov, zvyšovanie výmery ornej pôdy) zasahujúcimi na menšiu časť územia	Poľnohospodárska krajina s výraznými intenzifikačnými vplyvmi (rekultivácie, meliorácie, zalesňovanie, letecká aplikácia pesticídov, zvyšovanie výmery ornej pôdy) zasahujúcimi na väčšinu územia
	3.4. Stupeň ohrozenia nadzemnou sieťou vedení	Územie bez alebo len s nepatrným zastúpením nadzemných vedení (telefón, elektrina)	Územie s malým zastúpením nadzemných vedení (telefón, elektrina) trasovanými najmä lesmi alebo intravilánmi	Územie s výrazným zastúpením nadzemných vedení (telefón, elektrina) trasovanými často v otvorenej krajine

Kritérium		A	B	C	Váha parametra	Počet bodov
populácia	1.1. Veľkosť populácie	3	2	1	3	6
	1.2. Lokálna populačná hustota	3	2	1	3	6
	1.3. Populačný trend	3	2	1	3	6
	1.4. Areálový trend	3	2	1	2	4
biotop	2.1. Hniezdny biotop	3	2	1	3	6
	2.2. Potravný biotop	3	2	1	2	4
	2.3. Zimoviská	3	2	1	1	2
ohrozenia	3.1. Stupeň vyrušovania na hniezdiskách	3	2	1	3	6
	3.2. Stupeň ohrozenia hniezdného biotopu	3	2	1	3	9
	3.3. Stupeň ohrozenia potravného biotopu	3	2	1	2	4
	3.4. Stupeň ohrozenia nadzemnou sieťou vedení	3	2	1	3	3
					Možná hodnota	84
					Dosiahnutá hodnota	

A – dobrý	B – priemerný	C – nepriaznivý
100 – 78%	77 – 55%	54 – 33%
	66,6 %	

lelek lesný (*Caprimulgus europaeus*)

Kritériá hodnotenia		PRIAZNIVÝ STAV		NEPRIAZNIVÝ STAV
		A – dobrý	B – priemerný	C – nepriaznivý
populácia	1.1. populačná hustota v rámci CHVÚ MK	viac ako 20 hniezdných párov	10 -20 hniezdných párov	menej ako 10 hniezdných párov
	1.2. populačná hustota/ veľkosť populácie	Populačná hustota >1 HP/1 km ² hlavných biotopov, resp. > 10 HP/100 km ² územia s vhodným biotopom.	Populačná hustota 0,1-1 HP/1 km ² hlavných biotopov, resp. 1 - 10 HP/100 km ² územia s vhodným biotopom.	Populačná hustota <0,1 HP/1 km ² v hlavných biotopov, resp. < 1 HP/100 km ² územia s vhodným biotopom.
biotop	2.1. hniezdny biotop	Staré rozvoľnené lesy, lesy s rúbaniskami a čistinami, najmä borovicové, stráne s rozptýlenými drevinami a ich solitérmi	Prevládajú rozvoľnené lesy a lesy s rúbaniskami, stráne s rozptýlenými drevinami a lesné okraje	Prevládajú zapojené lesy, husté mladiny a žrdoviny bez rúbanísk
	2.2. potravný biotop a biotop významný počas migrácie	Staré riedke lesy, lesy s rúbaniskami a čistinami, stráne s rozptýlenými drevinami a bezlesie s početným hmyzom	Prevládajú riedke lesy, lesy s rúbaniskami, stráne s rozptýlenými drevinami a bezlesie s výskytom hmyzu	Prevládajú zapojené lesy a husté mladiny bez rúbanísk a trávnatých nelesných plôch
ohrozenia	3.1. populácia	Nie je cielene prenasledovaná ani neúmyselne vyrušovaná	Nie je cielene prenasledovaná, iba v menšej miere neúmyselne vyrušovaná na hniezdiskách	Nie je cielene prenasledovaná, ale vo väčšej miere vyrušovaná a ohrozená zmenou obhospodarovania
	3.2. biotop	Žiadne narušenie hniezdných a potravných biotopov (príp. zvyšovanie ich podielu), ani zalesňovanie starých bezleší	Menej významné (< 10 %) narušenie/ ničenie hniezdných a potravných biotopov (kompenzácia vytvorením nových)	Významné (> 10 %) narušenie/ ničenie hniezdných a potravných biotopov, silné zalesňovanie starých bezleší

Celkové vyhodnotenie stavu:

Kritérium		A	B	C	Váha parametra	Dosiahnutá hodnota	Možná hodnota
populácia	1.1. veľkosť populácie v CHVÚ	3	2	1	2	4	6
	1.2. populačná hustota/ veľkosť populácie	3	2	1	3	6	9
biotop	2.1. hniezdny biotop	3	2	1	3	6	9
	2.2. potravný biotop a biotop významný počas migrácie	3	2	1	2	4	6
ohrozenia	3.1. populácia	3	2	1	3	9	9
	3.2. biotop	3	2	1	1	2	3
						31	42

Výsledná hodnota:	73,8%
-------------------	-------

A – dobrý	B – priemerný	C – nepriaznivý
100 – 78%	77 – 55%	54 – 33%
	X (73,8%)	

bocian čierny (*Ciconia nigra*)

Kritéria hodnotenia		PRIAZNIVÝ STAV		NEPRIAZNIVÝ STAV
		A – dobrý	B – priemerný	C – nepriaznivý
populácia	1.1. veľkosť populácie v rámci CHVÚ MK	viac ako 10 párov hniezdných párov	5 – 10 hniezdných párov	menej ako 5 hniezdných párov
	1.2. Lokálna populačná hustota	Územie na ktorom žije (hniezdi i loví) aspoň 10 párov má denzitu nad 4 páry/100 km ²	Územie na ktorom žije (hniezdi i loví) aspoň 10 párov má denzitu 2 - 4 páry/100 km ²	Územie na ktorom žije (hniezdi i loví) aspoň 10 párov má denzitu pod 2 páry/100 km ²
Biotop	2.1. Hniezdny biotop	Na hniezdiskách je dostatok starých lesov (nad 80 r. veku), ich distribúcia je rovnomerná, mladiny tvoria do 20% porastov	Rozsiahle starých lesov (nad 80 r. veku) sa na hniezdiskách vyskytujú ostrovčekovito, mladiny tvoria do 40 % porastov	Staré lesy (nad 80 r. veku) na hniezdiskách majú malú rozlohu a vyskytujú sa nerovnomerne, mladiny tvoria nad 80 % porastov
	2.2. Potravný biotop	Loviská s dostatkem zarybnených vodných tokov a mokradí	Loviská s dostatkem zarybnených vodných tokov a mokrade sezónne vysychajú	Loviská sú nedostatočne zarybnené, mokrade sezónne vysychajú
	2.3. Biotopy dôležité počas migrácie a translokácie	Mokrade s dostatkem potravy podlimitne znečistené, s nízkym stupňom vyrušovania	Mokrade s dostatkem potravy podlimitne znečistené, so stredným stupňom vyrušovania	Mokrade s nedostatkom potravy nadlimitne znečistené, s vysokým stupňom vyrušovania
Ohrozenie	3.1. Stupeň ohrozenia druhu (vyrušovanie)	Malá intenzita (plošne obmedzená a nepravidelná) lesných prác v porastoch nad 80 r. v hniezdnom období	Stredne veľká intenzita (plošne obmedzená a pravidelná) lesných prác v porastoch nad 80 r. v hniezdnom období	Intenzívna a pravidelná lesnícka činnosť vo väčšine porastov nad 80 r. v hniezdnom období
	3.2. Stupeň ohrozenia hniezdného biotopu	Ťažba v starých porastoch nízkej intenzity alebo sa nevyskytuje, podiel starých porastov rastie	Ťažba v starých porastoch strednej intenzity, podiel starých porastov sa nemení	Intenzívna ťažba starých porastov (holoruby), podiel starých porastov klesá
	3.3. Stupeň ohrozenia potravného biotopu	Znečistenie mokradí a urbanizácia má klesajúci trend	Znečistenie mokradí a urbanizácia je stabilizovaná	Znečistenie mokradí a urbanizácia má stúpajúci trend
	3.4. Stupeň ohrozenia migračného biotopu			

Kritérium		A	B	C	Váha parametra		Počet bodov
populácia	1.1. Veľkosť populácie v CHVÚ	3	2	1	2	4	6
	1.2. Lokálna pop. hustota	3	2	1	3	6	9
biotop	2.2. Potravný biotop	3	2	1	3	9	9
	2.3. biotopy migrácia a translokácie	3	2	1	1	3	3
ohrozenia	3.1. Ohrozenie druhu vyrušovaním	3	2	1	3	6	9
	3.2. Ohrozenie hniezdneho biotopu	3	2	1	3	6	9
	3.3. Ohrozenia potravného biotopu	3	2	1	3	6	9
	3.4. Ohrozenia migračného biotopu	3	2	1	1	2	3
					Možný počet bodov	48	66
					Dosiahnutá hodnota		72,7%

A – dobrý	B – priemerný	C – nepriaznivý
100 – 78%	77 – 55%	54 – 33%
	X (72,7%)	

ďateľ bielochrbtý (*Dendrocopos leucotos*)

Kritéria hodnotenia		PRIAZNIVÝ STAV		NEPRIAZNIVÝ STAV
		A – dobrý	B – priemerný	C – nepriaznivý
populácia	1.1. populačná hustota v rámci CHVÚ MK	viac ako 200 hniezdných párov	100 – 200 hniezdných párov	menej ako 100 hniezdných párov
	1.2. populačná hustota/ veľkosť populácie	Populačná hustota >0,5 HP/km ² hlavných biotopov, resp. >20 HP/100km ² územia s vhodným biotopom.	Populačná hustota 0,1-0,5 HP/km ² hlavných biotopov, resp. 5 - 20 HP/100km ² územia s vhodným biotopom.	Populačná hustota <0,1 HP/km ² v hlavných biotopov, resp. < 5 HP/100km ² územia s vhodným biotopom.
biotop	2.1. hniezdny biotop	Staré lesné porasty lesy s prevahou buka	Prevládajú staršie bukové, a lokálne aj dubové porasty s primiešaným bukom.	Prevládajúce mladé husté porasty alebo porasty bez buka.
	výmera hniezdneho biotopu	Porasty vhodné na hniezdenie sa nachádzajú v CHVÚ na výmere väčšej ako 12 000 ha.	Porasty vhodné na hniezdenie sa nachádzajú v CHVÚ na výmere 6000 až 12 000 ha	Porasty vhodné na hniezdenie sa nachádzajú v CHVÚ na výmere menšej ako 6000 ha

	2.2. potravný biotop a biotop významný počas zimovania	Staré lesné porasty lesy s prevahou buka a množstvo mŕtvych a odumierajúcich stromov.	Listnaté a zmiešané porasty s prevahou buka alebo aspoň primiešaním buka a prítomnosťou mŕtvych a odumierajúcich stromov.	Mladé porasty a porasty bez buka a stojacich mŕtvych a odumierajúcich stromov.
ohrozenia	3.1. populácia	Nie je cielene prenasledovaná ani neúmyselne vyrušovaná	Nie je cielene prenasledovaná, iba v menšej miere neúmyselne vyrušovaná na hniezdiskách.	Nie je cielene prenasledovaná, ale vo väčšej miere vyrušovaná a ohrozená zmenou obhospodarovania.
	3.2. biotop	Žiadne veľkoplošné holoruby, len ojedinelá fragmentácia hlavných biotopov, príp. zvyšovanie ich podielu	Takmer žiadne (<10 %) veľkoplošné holoruby, len ojedinelá fragmentácia hlavných biotopov, príp. kompenzácia ich strát	Fragmentácia, veľkoplošné holoruby a odstraňovanie mŕtvych a odumierajúcich stromov na >10 % hlavných biotopov

Kritérium		A	B	C	Váha parametra	Dosiahnutá hodnota	Možná hodnota
populácia	1.1. veľkosť populácie v CHVÚ	3	2	1	2	4	6
	1.2. populačná hustota/ veľkosť populácie	3	2	1	3	6	9
biotop	2.1. hniezdny biotop	3	2	1	3	9	9
	výmera hniezdného biotopu	3	2	1	2	4	6
	2.2. potravný biotop a biotop významný počas zimovania	3	2	1	2	4	6
ohrozenia	3.1. populácia	3	2	1	3	6	9
	3.2. biotop	3	2	1	1	1	3
						34	48
						Výsledná hodnota:	70,8%

A – dobrý	B – priemerný	C – nepriaznivý
100 – 78 %	77 - 55 %	54 - 33 %
	X (70,8%)	

d'ateľ hnedkavý (*Dendrocopos syriacus*)

Kritéria hodnotenia		PRIAZNIVÝ STAV		NEPRIAZNIVÝ STAV
		A – dobrý	B – priemerný	C – nepriaznivý
1. populácia	veľkosť populácie v rámci CHVÚ MK	viac ako 60 hniezdných párov	20 - 60 hniezdných párov	menej ako 20 hniezdných párov
	1.1. populačná hustota/ veľkosť populácie	Populačná hustota >1 HP/km ² hlavných biotopov, resp. >20 HP/100km ² územia s vhodným biotopom.	Populačná hustota 0,1-1 HP/km ² hlavných biotopov, resp. 5 - 20 HP/100km ² územia s vhodným biotopom.	Populačná hustota <0,1 HP/km ² v hlavných biotopov, resp. < 5 HP/100km ² územia s vhodným biotopom.
2. biotop	2.1. hniezdny biotop	Kultúrna krajina s dostatkom starých solitérov/skupín listnatých stromov, staré sady, záhrady, parky, vinice so stromami	Kultúrna krajina so solitérmi/skupinami stromov, sady, záhrady, parky, vinice, poľné lesíky a brehové porasty	Prevláda iné prostredie
	2.2. potravný biotop	Krajina s množstvom starých (najmä ovocných) solitérnych alebo riedko rastúcich drevín, staré záhrady, parky, sady, vinice so starými stromami.	Kultúrna krajina so solitérmi, záhrady, parky, sady, vinice, poľné lesíky a brehové porasty, charakteristický je výskyt starších, najmä ovocných stromov.	Prevláda iné prostredie.
3. ohrozenia	3.1. populácia	Nie je cielene prenasledovaná ani neúmyselne vyrušovaná	Nie je cielene prenasledovaná, iba v menšej miere neúmyselne vyrušovaná na hniezdiskách	Nie je cielene prenasledovaná, ale vo väčšej miere vyrušovaná a ohrozená zmenou využitia krajiny
	3.2. biotop	Žiadne narušenie ani likvidácia hlavných biotopov, ani zníženie podielu starých listnáčov v nich, príp. zvyšovanie ich podielu	Takmer žiadne (<10 %) narušenie ani likvidácia hlavných biotopov, ani zníženie podielu starých listnáčov, príp. kompenzácia ich strát	Narušenie a likvidácia hlavných biotopov s odstránením starých listnáčov na rozlohe >10 %

Kritérium		A	B	C	Váha parametra	Dosiahnutá hodnota	Možná hodnota
Populácia	1.1. veľkosť populácie v CHVÚ	3	2	1	2	4	6
	1.2. populačná hustota/ veľkosť populácie	3	2	1	3	9	9
Biotop	2.1. hniezdny biotop	3	2	1	3	6	9
	2.2. potravný biotop a biotop významný počas migrácie	3	2	1	2	4	6
Ohrozenia	3.1. populácia	3	2	1	3	6	9
	3.2. biotop	3	2	1	1	2	3

	42
Výsledná hodnota:	73,8%

A – dobrý	B – priemerný	C – nepriaznivý
100 – 78 %	77 - 55 %	54 - 33 %
	X	

tesár čierny (*Dryocopus martius*)

Kritéria hodnotenia	PRIAZNIVÝ STAV		NEPRIAZNIVÝ STAV	
	A – dobrý	B – priemerný	C – nepriaznivý	
1. populácia	1.1. populačná hustota v rámci CHVÚ MK	viac ako 80 hniezdných párov	40-80 hniezdných párov	menej ako 40 hniezdných párov
	1.2. populačná hustota/ veľkosť populácie	Populačná hustota >0,3 HP/ km ² hlavných biotopov, resp. >10 HP/100km ² územia s vhodným biotopom.	Populačná hustota 0,1-0,3 HP/ km ² hlavných biotopov, resp. 1 - 10 HP/100km ² územia s vhodným biotopom.	Populačná hustota <0,1 HP/ km ² v hlavných biotopov, resp. < 1 HP/100km ² územia s vhodným biotopom.
2. biotop	2.1. hniezdny biotop	Staré lesné porasty.	Prevládajú staré a strednovékové lesné porasty	Prevládajú mladé husté porasty alebo bezlesie
	2.2. potravný biotop a biotop významný počas zimovania	Staré súvislé i rozdrobené lesy s dostatkom drevokazného hmyzu a mravcov	Strednovékové súvislé i rozdrobené lesy s výskytom drevokazného hmyzu a mravcov	Prevládajú mladé husté porasty alebo bezlesie
3. ohrozenia	3.1. populácia	Nie je cielene prenasledovaná ani neúmyselne vyrušovaná	Nie je cielene prenasledovaná, iba v menšej miere neúmyselne vyrušovaná na hniezdiskách	Nie je cielene prenasledovaná, ale vo väčšej miere vyrušovaná a ohrozená zmenou obhospodarovania
	3.2. biotop	Žiadne narušenie ani likvidácia hlavných biotopov, resp. zvýšenie ich podielu	Nevýznamné (<10 %) narušenie a likvidácia hlavných biotopov, príp. kompenzácia ich strát	Narušenie a likvidácia hlavných biotopov na rozlohe >10 %

Celkové vyhodnotenie stavu:

Kritérium	A	B	C	Váha parametra	Dosiahnutá hodnota	Možná hodnota
populácia 1.1. veľkosť populácie v CHVÚ	3	2	1	2	4	6
populácia 1.2. populačná hustota/ veľkosť populácie	3	2	1	3	6	9

biotop	2.1. hniezdny biotop	3	2	1	3	6	9
	2.2. potravný biotop a biotop významný počas migrácie	3	2	1	2	4	6
ohrozenia	3.1. populácia	3	2	1	3	6	9
	3.2. biotop významný počas migrácie	3	2	1	1	1	3
						27	42
						Výsledná hodnota:	64,3%

A – dobrý	B – priemerný	C – nepriaznivý
100 – 78 %	77 - 55 %	54 - 33 %
	X (64,3%)	

muchárik bielokrký (*Ficedula albicollis*)

Kritéria hodnotenia	PRIAZNIVÝ STAV		NEPRIAZNIVÝ STAV	
	A – dobrý	B – priemerný	C – nepriaznivý	
populácia	1.1 veľkosť populácie v CHVÚ MK	viac ako 6000 hniezdných párov	2000 – 6000 hniezdných párov	menej ako 2000 hniezdných párov
	1.2. populačná hustota/ veľkosť populácie	Populačná hustota >30 HP/km ² hlavných biotopov, resp. > 100 HP/10km ² územia s vhodným biotopom.	Populačná hustota 5-30 HP/km ² hlavných biotopov, resp. 10 - 100 HP/10km ² územia s vhodným biotopom.	Populačná hustota < 5 HP/km ² v hlavných biotopov, resp. < 10 HP/10km ² územia s vhodným biotopom.
biotop	2.1. hniezdny biotop	Staré listnaté alebo zmiešané lesy s prímесou ihličnanov do 10 % a početným výskytom dutín.	Strednovékové listnaté alebo zmiešané lesy s prímесou ihličnanov do 50 % a výskytom dutín.	Prevládajú mladé ihličnaté alebo zmiešané lesy s prímесou ihličnanov >50 %.
	výmera hniezdných biotopov	Vhodné hniezdne biotopy sa v rámci CHVÚ nachádzajú na výmere viac ako 25 000 ha	Vhodné hniezdne biotopy sa v rámci CHVÚ nachádzajú na výmere 15 000 až 25 000 ha	Vhodné hniezdne biotopy sa v rámci CHVÚ nachádzajú na výmere menšej ako 15 000 ha
	2.2. potravný biotop	Prevládajú rozvoľnené staré listnaté alebo zmiešané lesy s prímесou ihličnanov do 10 % bez podrastu.	Prevládajú strednovékové listnaté alebo zmiešané lesy s prímесou ihličnanov do 60 % s riedkym podrastom.	Prevládajú mladé ihličnaté alebo zmiešané lesy s prímесou ihličnanov >60 % a hustým podrastom.
	2.3. biotop významný počas migrácie	Početné listnaté lesy, ich okraje, brehové porasty a/lebo lužné lesy.	Dostatok listnatých lesov a ich okrajov, sporadické brehové porasty a lužné lesy.	Nedostatok listnatých lesov a ich okrajov, chýbajú brehové porasty a lužné lesy.

ohrozenia	3.1. populácia	Nie je cielene prenasledovaná ani neúmyselne vyrušovaná.	Nie je cielene prenasledovaná, iba v menšej miere neúmyselne vyrušovaná na hniezdiskách.	Nie je cielene prenasledovaná, ale vo väčšej miere vyrušovaná a ohrozená zmenou obhospodarovania.
	3.2. biotop	Žiadne narušenie ani likvidácia hlavných biotopov, príp. zvyšovanie ich podielu.	Nevýznamné (<10 %) narušenie a/lebo likvidácia hlavných biotopov (veľkoplošné holoruby, fragmentácia, odstraňovanie dutinových stromov), resp. kompenzácia ich strát.	Narušenie a/lebo likvidácia hlavných biotopov na rozlohe >10 %.

Kritérium		A	B	C	Váha parametra	Dosiahnutá hodnota	Možná hodnota
populácia	1.1. veľkosť populácie v CHVÚ	3	2	1	2	4	6
	1.2. populačná hustota/ veľkosť populácie	3	2	1	3	6	9
biotop	2.1. hniezdny biotop	3	2	1	3	9	9
	výmera hniezdného biotopu	3	2	1	2	4	6
	2.2. potravný biotop	3	2	1	2	6	6
	2.3. biotop významný počas zimovania	3	2	1	1	2	3
ohrozenia	3.1. populácia	3	2	1	3	6	9
	3.2. biotop	3	2	1	1	2	3
						39	51
						Výsledná hodnota:	76,5%

A – dobrý	B – priemerný	C – nepriaznivý
100 – 78 %	77 - 55 %	54 - 33 %
	X (76,5%)	

muchárik malý (*Ficedula parva*)

Kritéria hodnotenia	PRIAZNIVÝ STAV		NEPRIAZNIVÝ STAV	
	A – dobrý	B – priemerný	C – nepriaznivý	
1. populácia	1.1. veľkosť populácie v CHVÚ MK	viac ako 600 hniezdných párov	300 – 600 hniezdných párov	menej ako 300 hniezdných párov

	1.2. populačná hustota/ veľkosť populácie	Populačná hustota >10 HP/km ² hlavných biotopov, resp. > 50 HP/10km ² územia s vhodným biotopom.	Populačná hustota 1-10 HP/km ² hlavných biotopov, resp. 1 - 50 HP/10km ² územia s vhodným biotopom.	Populačná hustota <1 HP/km ² v hlavných biotopov, resp. < 1 HP/10km ² územia s vhodným biotopom.
2. biotop	2.1. hniezdny biotop	Staré, štruktúrne rozmanité listnaté alebo zmiešané lesy s prevahou buka do 1000 m n. m.	Prevládajú listnaté alebo zmiešané porasty s prímiesou buka vo fáze kmeňovín do 1000 m n.m.	Prevládajú mladé porasty alebo porasty bez primiešania buka lesného.
	výmera hniezdného biotopu	Porasty vhodné na hniezdenie sa nachádzajú v CHVÚ na výmere väčšej ako 15 000 ha	Porasty vhodné na hniezdenie sa nachádzajú v CHVÚ na výmere 5000 až 15000 ha	Porasty vhodné na hniezdenie sa nachádzajú na výmere menšej ako 5000 ha
	2.2. potravný biotop	Prevládajú rozvoľnené staré bukové porasty alebo zmiešané porasty s prevahou buka lesného do 1000 m n.m..	Prevládajú bukové porasty alebo zmiešané porasty s prevahou buka lesného do 1000 m n.m. vo fáze kmeňovín.	Prevládajú mladé porasty alebo porasty bez primiešania buka lesného.
	2.3. biotop významný počas migrácie	Dostatok listnatých lesov	Obmedzený výskyt listnatých lesov	Nedostatok listnatých lesov
3. ohrozenia	3.1. populácia	Nie je cielene prenasledovaná ani neúmyselne vyrušovaná.	Nie je cielene prenasledovaná, iba v menšej miere neúmyselne vyrušovaná na hniezdiskách.	Nie je cielene prenasledovaná, ale vo väčšej miere vyrušovaná a ohrozená zmenou obhospodarovania.
	3.2. biotop	Žiadne narušenie ani likvidácia hlavných biotopov, príp. zvyšovanie ich podielu.	Nevýznamné (<10 %) narušenie a/lebo likvidácia hlavných biotopov (veľkoplošné holoruby, fragmentácia, odstraňovanie dutinových stromov a buka), resp. kompenzácia ich strát.	Narušenie a/lebo likvidácia hlavných biotopov na rozlohe >10 %.

Kritérium		A	B	C	Váha parametra	Dosiahnutá hodnota	Možná hodnota
populácia	1.1. veľkosť populácie v CHVÚ	3	2	1	2	4	6
	1.2. populačná hustota/ veľkosť populácie	3	2	1	3	6	9
biotop	2.1. hniezdny biotop	3	2	1	3	6	9
	výmera hniezdného biotopu	3	2	1	2	4	6
	2.2. potravný biotop	3	2	1	2	4	6
	2.3. biotop významný počas migrácie	3	2	1	1	3	3
ohrozenia	3.1. populácia	3	2	1	3	6	9
	3.2. biotop	3	2	1	1	1	3
						34	51
						Výsledná hodnota:	66,7%

A – dobrý	B – priemerný	C – nepriaznivý
100 – 78 %	77 - 55 %	54 - 33 %
	X (66,7%)	

žlna sivá (*Picus canus*)

Kritéria hodnotenia		PRIAZNIVÝ STAV		NEPRIAZNIVÝ STAV
		A – dobrý	B – priemerný	C – nepriaznivý
populácia	1.1. veľkosť populácie v CHVÚ MK	viac ako 150 hniezdných párov	50 -150 hniezdných párov	menej ako 50 hniezdných párov
	1.2. populačná hustota/ veľkosť populácie	Populačná hustota >0,5 HP/ km ² hlavných biotopov, resp. >20 HP/100km ² územia s vhodným biotopom.	Populačná hustota 0,1-0,5 HP/ km ² hlavných biotopov, resp. 5 - 20 HP/100km ² územia s vhodným biotopom.	Populačná hustota <0,1 HP/ km ² hlavných biotopov, resp. < 5 HP/100km ² územia s vhodným biotopom.
biotop	2.1. hniezdny biotop	Staré listnaté a zmiešané lesy s prevahou listnáčov okolo 500–700 m n. m., susediace s bezlesím bohatým na mraveniská	Listnaté a zmiešané kmeňoviny s prevahou listnáčov, susediace s nelesnými plochami bohatými na výskyt mravenísk.	Prevládajúce mladé husté porasty bez nelesných plôch bohatých na výskyt mravenísk.
	2.2. potravný biotop	Početné nelesné plochy bez vegetácie alebo s nízkou trávnatou vegetáciou a množstvom mravenísk, členité lesné okraje	Miestami nelesné plochy s nízkou trávnatou vegetáciou a dostatkom mravenísk, lesné okraje	Mladé a plne zapojené porasty bez nelesných plôch a s malým množstvom mravenísk
	2.3. biotop významný počas zimovania	Staršie listnaté lesy, ich okraje, dostatok bezlesia s riedkou a/alebo nízkou trávnatou vegetáciou a množstvom mravenísk, staré sady, parky, lužné lesy.	Listnaté a zmiešané lesy s bezlesím a mraveniskami, lesné okraje, sady, parky, lužné lesy, tiež suburbánne prostredie	Prevládajú iné biotopy
ohrozenia	3.1. populácia	Nie je cielene prenasledovaná ani neúmyselne vyrušovaná	Nie je cielene prenasledovaná, iba v menšej miere neúmyselne vyrušovaná na hniezdiskách	Nie je cielene prenasledovaná, ale vo väčšej miere vyrušovaná a ohrozená zmenou obhospodarovania.
	3.2. biotop	Žiadne veľkoplošné holoruby ani iná likvidácia hlavných hniezdných a potravných biotopov, príp. zvyšovanie ich podielu.	Veľkoplošné holoruby a likvidácia hlavných hniezdných a potravných biotopov na <10 % ich rozlohy, príp. kompenzácia ich strát.	Veľkoplošné holoruby a likvidácia hlavných hniezdných a potravných biotopov na >10 % ich rozlohy.

Kritérium		A	B	C	Váha parametra	Dosiahnutá hodnota	Možná hodnota
P	1.1. veľkosť populácie v CHVÚ	3	2	1	2	4	6
	1.2. populačná hustota/ veľkosť populácie	3	2	1	3	6	9
B	2.1. hniezdny biotop	3	2	1	3	6	9
	2.2. potravný biotop	3	2	1	2	4	6
	2.3. biotop významný počas zimovania	3	2	1	1	2	3
O	3.1. populácia	3	2	1	3	6	9
	3.2. biotop	3	2	1	1	1	3
						29	45
						Výsledná hodnota:	64,4%

A – dobrý	B – priemerný	C – nepriaznivý
100 – 78 %	77 - 55 %	54 - 33 %
	X (64,4%)	

sokol sťahovavý (*Falco peregrinus*)

Kritéria hodnotenia	PRIAZNIVÝ STAV		NEPRIAZNIVÝ STAV	
	A dobrý	B priemerný	C nepriaznivý	
populácia	1.1. Veľkosť populácie	V CHVÚ je vyše 12 obsadených hniezdných teritórií	V CHVÚ 8 – 11 obsadených hniezdných teritórií	V CHVÚ je menej ako 7 obsadené hniezdne teritória
	1.2. Populačný trend	Populácia rastúca o viac 20 % za obdobie 5 rokov	Populácia je za obdobie 5 rokov stabilná alebo osciluje $\pm 20\%$	Trend vývoja populácie je za obdobie 5 rokov klesajúci vyše 20 %
	1.3. Areálový trend	Druh pokrýva vyše 75-100 % vhodných biotopov v CHVÚ, areál sa zväčšuje o viac ako 20 %	Druh pokrýva 50 – 75% vhodných biotopov v CHVÚ, areál je stabilný alebo osciluje $\pm 20\%$	Druh pokrýva menej ako 25 % vhodných biotopov v CHVÚ, areál sa znižuje o viac ako 20 %

biotop	2.1.Hniezdny biotop	Populácia využíva na hniezdenie viac ako 70 % historických hniezdných lokalít. Dostatočná ponuka hniezdných príležitostí min. 5 vhodných hniezd v domovskom okrsku	Populácia využíva na hniezdenie 40 - 70 % historických hniezdných lokalít. Dostatočná ponuka hniezdných príležitostí min. 3 vhodné hniezda v domovskom okrsku	Populácia využíva na hniezdenie menej ako 40 % historických hniezdných lokalít
	2.2. Potravný biotop	Lovné teritória bez línií elektrických vedení s rôznorodou štruktúrou biotopov a diverzitou vtákov, bez aplikácie neselektívne pôsobiacich chemických látok	Lovné teritória s únosnou mierou nevhodných antropických bariér a rôznorodou štruktúrou krajiny s pravidelným výskytom kľúčových druhov koristi	Lovné teritória s nevhodnými antropickými bariérami a vysokou mierou urbanizácie, s nízkou diverzitou a početnosťou kľúčových druhov koristi
	2.3 Biotopy počas zimovania	Zimovisko, ktoré v jesennom a zimnom období obsahuje viac ako 50 % nepooraných plôch strnísk, podiel TTP nad 40 %. Územie je zimoviskom a migračnou trasou druhov <i>Turdus pilaris</i> , <i>Turdus philomelos</i> , <i>Sturnus vulgaris</i> , <i>Coccothraustes coccothraustes</i> , vhodné podmienky pre zimovanie a migráciu spevavcov	Zimovisko, ktoré v jesennom a zimnom období obsahuje viac 30-50 % nepooraných plôch strnísk, podiel TTP pod 40 %. Na území zimujú kľúčové druhy potravnej základne, štruktúra biotopov vytvára podmienky pre migráciu a zimovanie spevavcov	Zimovisko, ktoré v jesennom a zimnom období neobsahuje viac ako 30 % nepooraných plôch strnísk. Štruktúra biotopov nevytvára potravné podmienky pre zimovanie a migráciu spevavcov.
ohrozenia	3.1. Priame ohrozenie populácie	V hniezdnom teritórii nedochádza v vyrušovaní v miere ohrozujúcej inkubáciu a vyvážanie mláďat. Územie bez rizika vykrádania, zastrelov, nevhodného používania chemických látok, konštrukcie 22 kV elektrických vedení sú ošetrené, v území nie sú línie VVN	V hniezdnom teritórii možno eliminovať vplyv vyrušovania, ktoré ohrozuje inkubáciu a vyvážanie mláďat. Vytvorené mechanizmy na elimináciu rizika vykrádania, zastrelov, nevhodného používania chemických látok, konštrukcie 22 kV elektrických vedení sú ošetrené na ploche 70 %, v území sú línie VVN menej ako na 20 %.	V hniezdnom teritórii je vplyv vyrušovania, ktoré ohrozuje inkubáciu a vyvážanie mláďat. Riziko nezákonného zastrelov, vykrádania, otráv. Konštrukcie 22 kV elektrických vedení ošetrené na ploche pod 20 %, línie VVN pretína viac ako 20 % územia

	3.2. Ohrozenie hniezdnych biotopov	Hniezdne lokality v prostredí bez prístupových ciest, zväžnic, turistických chodníkov. Priame okolie bez lesohospodárskych zásahov. Lokality bez využívania na športovo rekreačné účely. Straty na produktivite párov v dôsledku antropických vplyvov nepostihujú viac ako 10 % hniezdnej populácie.	Hniezdne lokality bez prístupových ciest, najmä turistických chodníkov, priame okolie bez lesohospodárskych zásahov. Lokality čiastočne využívané na športovo rekreačné účely. Straty na produktivite párov v dôsledku antropických vplyvov postihujú max. 20 % hniezdnej populácie.	Väčšina hniezdnych lokalít ohrozená blízkosťou turistických chodníkov, vysoká miera využívania na športovo rekreačné účely. Straty na produktivite párov v dôsledku antropických vplyvov nepostihujú viac ako 20 % hniezdnej populácie.
	3.3. Ohrozenie potravných biotopov	Lovné teritória neošetrované vybranými druhmi pesticídov a bez prípadov otráv. Málo zmenené, zachovalé biotopy.	Lovné teritória neošetrované vybranými druhmi pesticídov a bez prípadov otráv. Nízka urbanizácia krajiny.	Lovné teritória ošetrované vybranými druhmi pesticídov a s výskytom prípadov otráv. Výrazné bariérové stavby ako siete VVN. Prítomnosť veterných parkov v blízkosti územia.

Kritérium		A	B	C	Váha parametra	Dosiahnutá hodnota	Možná hodnota
P	1.1. veľkosť populácie v CHVÚ	3	2	1	3	9	9
	1.2. populačný trend	3	2	1	3	9	9
	1.3. areálový trend	3	2	1	3	6	9
B	2.1. hniezdny biotop	3	2	1	3	6	9
	2.2. potravný biotop	3	2	1	2	6	6
	2.3. biotop významný počas zimovania	3	2	1	1	2	3
O	3.1. populácia	3	2	1	3	6	9
	3.2. hniezdny biotop	3	2	1	2	4	6
	3.3. potravný biotop	3	2	1	2	4	6
						52	66
						Výsledná hodnota:	78 %

A – dobrý	B – priemerný	C – nepriaznivý
100 – 78 %	77 - 55 %	54 - 33 %
78		

krutihlav hnedý (*Jynx torquilla*)

Kritéria hodnotenia	PRIAZNIVÝ STAV		NEPRIAZNIVÝ STAV	
	A dobrý	B priemerný	C nepriaznivý	
1. populácia	1.1. veľkosť populácie v rámci CHVÚ MK	viac ako 500 hniezdných párov	300 – 500 hniezdných párov	menej ako 300 hniezdných párov
	1.2. populačná hustota/ veľkosť populácie	Populačná hustota >5 HP/km ² hlavných biotopov, resp. >20 HP/100km ² územia s vhodným biotopom.	Populačná hustota 1-5 HP/km ² hlavných biotopov, resp. 5 - 20 HP/100km ² územia s vhodným biotopom.	Populačná hustota <1 HP/km ² v hlavných biotopov, resp. < 5 HP/100km ² územia s vhodným biotopom.
2. biotop	2.1. hniezdny biotop	Staré riedke listnaté lesy a lesné okraje, extenzívne pasienky s rozptýlenými listnáčmi, staré sady, záhrady, parky, poľné lesíky a brehové porasty.	Strednoveké redšie listnaté lesy a lesné okraje, sady, záhrady, parky, remízky a brehové porasty.	Prevládajú zapojené a mladšie zmiešané alebo ihličnaté lesy alebo polia, lúky, pasienky a sídla bez drevín.
	2.2. potravný biotop a biotop významný počas migrácie	Početné nelesné plochy s riedkymi a/lebo nízkymi trávami a množstvom mravenísk, členité lesné okraje.	Miestami nelesné plochy s riedkymi a/lebo nízkymi trávami a výskytom mravenísk, lesné okraje.	Mladé a zapojené porasty bez nelesných plôch a s minimom mravenísk.
3. ohrozenia	3.1. populácia	Nie je cielene prenasledovaná ani neúmyselne vyrušovaná.	Nie je cielene prenasledovaná, iba v menšej miere neúmyselne vyrušovaná na hniezdiskách.	Nie je cielene prenasledovaná, ale vo väčšej miere vyrušovaná a ohrozená zmenou obhospodarovania.
	3.2. biotop	Zachovanie podielu hlavných hniezdných a potravných biotopov, príp. jeho zvýšenie.	Nevýznamné (<10 %) zníženie rozlohy vhodných biotopov, resp. kompenzácia ich strát.	Likvidácia vhodných biotopov na rozlohe >10 %.

3. Celkové vyhodnotenie stavu:

Kritérium	A	B	C	Váha parametra	Dosiahnutá hodnota	Možná hodnota
populácia	1.1. veľkosť populácie v CHVÚ	3	2	1	2	6
	1.2. populačná hustota/ veľkosť populácie	3	2	1	3	9
biotop	2.1. hniezdny biotop	3	2	1	3	9
	2.2. potravný biotop a biotop významný počas migrácie	3	2	1	2	6
ohrozenia	3.1. hniezdny a potravný biotop	3	2	1	3	9
	3.2. biotop významný počas migrácie	3	2	1	1	3
					33	42
					Výsledná hodnota:	78,5%

A – dobrý	B – priemerný	C – nepriaznivý
100 – 78 %	77 - 55 %	54 - 33 %
	73,8	

muchar sivý (*Muscicapa striata*)

Kritériá hodnotenia	PRIAZNIVÝ STAV		NEPRIAZNIVÝ STAV
	A – dobrý	B – priemerný	C – nepriaznivý
1.1. populačná hustota v rámci CHVÚ MK	viac ako 1200 hniezdných párov	600 - 1200 hniezdných párov	menej ako 600 hniezdných párov
populácia 1.2. populačná hustota/ veľkosť populácie	Populačná hustota >0,5 HP/km ² hlavných biotopov, resp. > 50 HP/10km ² územia s vhodným biotopom.	Populačná hustota 0,1-0,5 HP/km ² hlavných biotopov, resp. 10 - 50 HP/10km ² územia s vhodným biotopom.	Populačná hustota <0,1 HP/km ² v hlavných biotopov, resp. < 10 HP/10km ² územia s vhodným biotopom.
biotop 2.1. hniezdny biotop	Staré otvorenejšie listnaté i zmiešané lesy, riedkolesia, brehové porasty, parky, aleje, sady a záhrady nižších a stredných polôh s dostatkom polodutín alebo výskytom stavieb	Listnaté a zmiešané lesy vo fáze kmeňovín, brehové porasty, parky, aleje, sady a záhrady s výskytom polodutín alebo stavieb	Prevláda bezlesie alebo husté mladé porasty, aleje, záhrady a sady s nedostatkom starších stromov, polodutín a stavieb
	2.2. potravný biotop a biotop významný počas migrácie	Rozvoľnené listnaté, zmiešané a parkové porasty, aleje, záhrady a sady a suburbánne celky.	Prevládajú rozvoľnené listnaté, zmiešané a parkové porasty, aleje, záhrady a sady a suburbánne celky.
ohrozenia 3.1. populácia	Nie je cielene prenasledovaná ani neúmyselne vyrušovaná.	Nie je cielene prenasledovaná, iba v menšej miere neúmyselne vyrušovaná na hniezdiskách.	Nie je cielene prenasledovaná, ale vo väčšej miere vyrušovaná a ohrozená zmenou obhospodarovania.
	3.2. biotop	Žiadne narušenie ani likvidácia hlavných biotopov, príp. zvyšovanie ich podielu, prebierky v lesných porastov vo fáze žrdovín a žrdkovín, ponechávanie výstavkov.	Narušenie a/lebo likvidácia hlavných biotopov na rozlohe >10 %, intenzívna urbanizácia a poľnohospodárstvo.

Kritérium		A	B	C	Váha parametra	Dosiahnutá hodnota	Možná hodnota
populácia	1.1. veľkosť populácie v CHVÚ	3	2	1	2	4	6
	1.2. populačná hustota/ veľkosť populácie	3	2	1	3	6	9
biotop	2.1. hniezdny biotop	3	2	1	3	9	9
	2.2. potravný biotop a biotop významný počas migrácie	3	2	1	2	6	6
ohrozenia	3.1. populácia	3	2	1	3	6	9
	3.2. biotop	3	2	1	1	2	3
						33	42
Výsledná hodnota:						78,6%	

A – dobrý	B – priemerný	C – nepriaznivý
100 – 78%	77 – 55%	54 – 33%
X (78,6%)		

žltochvost lesný (*Phoenicurus phoenicurus*)

Kritériá hodnotenia		PRIAZNIVÝ STAV		NEPRIAZNIVÝ STAV
		A – dobrý	B – priemerný	C – nepriaznivý
populácia	1.1. populačná hustota v rámci CHVÚ MK	viac ako 600 hniezdných párov	400 – 600 hniezdných párov	menej ako 400 hniezdných párov
	1.2. populačná hustota/ veľkosť populácie	Populačná hustota >5 HP/km ² hlavných biotopov, resp. > 10 HP/10km ² územia s vhodným biotopom.	Populačná hustota 1-5 HP/km ² hlavných biotopov, resp. 1 - 10 HP/10km ² územia s vhodným biotopom.	Populačná hustota <1 HP/km ² v hlavných biotopov, resp. < 1 HP/10km ² územia s vhodným biotopom.
biotop	2.1. hniezdny biotop	Staré riedke lesy lesné okraje, brehové porasty, sady, parky a záhrady so starými stromami.	Lesy, ich okraje, brehové porasty, sady, parky a záhrady.	Mladé husté porasty, mladé sady, parky a záhrady.
	2.2. potravný biotop a biotop významný počas migrácie	Prevládajú staré riedke lesy lesné okraje, brehové porasty, sady, parky a záhrady.	Prevládajú riedke lesy, ich okraje, brehové porasty, sady, parky a záhrady.	Výrazne prevládajúce mladé husté porasty, mladé sady, parky a záhrady.

ohrozenia	3.1. populácia	Nie je cielene prenasledovaná ani neúmyselne vyrušovaná.	Nie je cielene prenasledovaná, iba v menšej miere neúmyselne vyrušovaná na hniezdiskách.	Nie je cielene prenasledovaná, ale vo väčšej miere vyrušovaná a ohrozená zmenou obhospodarovania.
	3.2. biotop	Žiadne narušenie ani likvidácia hlavných biotopov, príp. zvyšovanie ich podielu	Nevýznamné (<10 %) narušenie a/lebo likvidácia hlavných biotopov (veľkoplošné holoruby, fragmentácia, odstraňovanie dutinových stromov), resp. kompenzácia ich strát.	Narušenie a/alebo likvidácia hlavných biotopov na rozlohe >10 %.

Kritérium		A	B	C	Váha parametra	Dosiahnutá hodnota	Možná hodnota
populácia	1.1. veľkosť populácie v CHVÚ	3	2	1	2	2	6
	1.2. populačná hustota/ veľkosť populácie	3	2	1	3	3	9
biotop	2.1. hniezdny biotop	3	2	1	3	6	9
	2.2. potravný biotop a biotop významný počas migrácie	3	2	1	2	4	6
ohrozenia	3.1. populácia	3	2	1	3	6	9
	3.2. biotop	3	2	1	1	2	3
						27	42
						Výsledná hodnota:	64%

A – dobrý	B – priemerný	C – nepriaznivý
100 – 78%	77 – 55%	54 – 33%
	X (64 %)	

strakoš červenochrbtý (*Lanius collurio*)

Kritéria hodnotenia	PRIAZNIVÝ STAV		NEPRIAZNIVÝ STAV	
	A – dobrý	B – priemerný	C – nepriaznivý	
Populácia	1.1. populačná hustota v rámci CHVÚ MK	viac ako 1500 hniezdných párov	600 – 1500 hniezdných párov	menej ako 600 hniezdných párov
	1.2. Veľkosť populácie/ populačná hustota	>100 000 hniezdných párov/ populačná hustota >50 HP/km ² vhodných biotopov	30 000–100 000 hniezdných párov/ populačná hustota 20–50 HP/km ² vhodných biotopov	<30 000 hniezdných párov/ <20 HP/km ² vhodných biotopov

Biotop	2.1. Hniezdny biotop	Väčšie krovité formácie, extenzívne pasienky a lúky s dostatkom trnitých krov v nížinách až podhorských oblastiach	Menšie krovité formácie, extenzívne pasienky a lúky s menšou ponukou krov, okraje lesov, remízky, medze	Intenzívne poľnohospodársky a lesnícky využívané plochy, intenzívna chemizácia
	2.2. Potravný biotop	Trávnatá vegetácia na vhodných biotopoch s dostatkom trnitých krov a hmyzu bez chemizácie	Trávnatá vegetácia na vhodných biotopoch s malou mierou chemizácie	Intenzívne kosené, pasené a chemicky ošetrované plochy s malou diverzitou hmyzu
	2.3. Migračné biotopy	Extenzívne využívané trávnaté plochy s dostatkom krov, medze a remízky v nížinách a pahorkatinách	Extenzívne využívané trávnaté plochy s dostatkom krov aspoň v podhorských oblastiach	Intenzívne poľnohospodársky a lesnícky využívané plochy
Ohrozenie	3.1. Populácia	Na hniezdnych lokalitách nie je cielene človekom prenasledovaná ani neúmyselne vyrušovaná	Na hniezdnych lokalitách nie je cielene človekom prenasledovaná, iba v menšej miere neúmyselne vyrušovaná	Na hniezdnych lokalitách nie je cielene človekom prenasledovaná, ale je rušená intenzifikáciou využívania krajiny
	3.2. Biotop	Hniezdny biotop na lokalitách nie je ohrozený nevhodnými ľudskými činnosťami (ani zanechaním vhodných)	Intenzívne poľnohospodárske práce a pozemkové úpravy narušujú menej ako 20 % vhodných biotopov	Intenzívne poľnohospodárske práce a pozemkové úpravy narušujú viac ako 20 % vhodných biotopov

Kritérium		A	B	C	Váha parametra	Počet bodov	
Populácia	1.1. veľkosť populácie v CHVÚ	3	2	1	2	4	
	1.2. Veľkosť populácie/ populačná hustota	3	2	1	3	6	
Biotop	2.1. Hniezdny biotop	3	2	1	3	9	
	2.2. Potravný biotop	3	2	1	2	4	
	2.3. Migračné biotopy	3	2	1	1	2	
Ohrozenie	3.1. Populácia	3	2	1	1	3	
	3.2. Biotop	3	2	1	3	6	
Možný počet bodov						34	45
Dosiiahnuté body							75,5%

A – dobrý	B – priemerný	C – nepriaznivý
100 – 78%	77 – 55%	54 – 33%
	X (75,5%)	

penica jarabá (*Sylvia nisoria*)

Kritéria hodnotenia		PRIAZNIVÝ STAV		NEPRIAZNIVÝ STAV
		A – dobrý	B – priemerný	C – nepriaznivý
Populácia	1.1. početnosť populácie v rámci CHVÚ MK	viac ako 300 hniezdných párov	100-300 hniezdných párov	menej ako 100 hniezdných párov
	1.2. Populačná hustota/ veľkosť populácie	>6000 hniezdných párov/ populačná hustota >10 HP/1 km ² vhodných biotopov	2000–6000 hniezdných párov/ populačná hustota 2–10 HP/1 km ² vhodných biotopov	Menej ako 2000 hniezdných párov/ <2HP/1 km ² vhodných biotopov
Biotop	2.1. Hniezdny biotop	Extenzívne využívané trávnaté plochy s dostatkom trnitých krov v nížinách až podvrchovinách	Extenzívne využívané trávnaté plochy s menšou ponukou krov, okraje lesov, medze, remízky	Intenzívne poľnohospodársky a lesnícky využívané plochy, intenzívna chemizácia
	2.2. Potravný biotop	Trávnatá vegetácia na vhodných biotopoch s dostatkom trnitých krov a hmyzu bez chemizácie	Trávnatá vegetácia na vhodných biotopoch s malou mierou chemizácie	Intenzívne kosené, pasené a chemicky ošetrované plochy s malou diverzitou hmyzu
	2.3. Migračný biotop	Extenzívne využívané trávnaté plochy s dostatkom krov, medze a remízky v nížinách a pahorkatinách	Extenzívne využívané trávnaté plochy s dostatkom krov aspoň v podhorských oblastiach	Intenzívne poľnohospodársky a lesnícky využívané plochy
Ohrozenie	3.1. Populácia	Na hniezdných lokalitách nie je cielene človekom prenasledovaná ani neúmyselne vyrušovaná	Na hniezdných lokalitách nie je cielene človekom prenasledovaná, iba v menšej miere neúmyselne vyrušovaná	Na hniezdných lokalitách nie je cielene človekom prenasledovaná, ale je rušená intenzifikáciou využívania krajiny
	3.2. Biotop	Hniezdny biotop na lokalitách nie je ohrozený nevhodnými ľudskými činnosťami (ani zanechaním vhodných)	Intenzívne poľnohospodárske práce a pozemkové úpravy narušujú menej ako 20 % vhodných biotopov	Intenzívne poľnohospodárske práce a pozemkové úpravy narušujú viac ako 20 % vhodných biotopov

Kritérium		A	B	C	Váha parametra	Počet bodov	
Populácia	1.1 veľkosť populácie v CHVÚ	3	2	1	2	6	
	1.2. Populačná hustota/ veľkosť populácie	3	2	1	3	9	
Biotop	2.1. Hniezdny biotop	3	2	1	3	9	
	2.2. Potravný biotop	3	2	1	2	6	
	2.3. Migračný biotop	3	2	1	1	3	
Ohrozenie	3.1. Populácia	3	2	1	3	9	
	3.2. Biotop	3	2	1	1	3	
Možný počet bodov						34	45
Dosiahnuté body							75,5%

A – dobrý	B – priemerný	C – nepriaznivý
100 – 78%	77 – 55%	54 – 33%
	X (75,5%)	

prh'aviar čiernohlavý (*Saxicola rubicola*)

Kritéria hodnotenia		PRIAZNIVÝ STAV		NEPRIAZNIVÝ STAV
		A – Dobrý	B – Priemerný	C – nepriaznivý
Populácia	1.1. veľkosť populácie v rámci CHVÚ MK	viac ako 800 hniezdných párov	400-800 hniezdných párov	menej ako 400 hniezdných párov
	1.2. Veľkosť populácie/ populačná hustota	>30 000 hniezdných párov/ populačná hustota >30 HP/km ² vhodných biotopov	15000–30000 hniezdných párov/ populačná hustota 10–30 HP/km ² vhodných biotopov	<15 000 hniezdných párov/ populačná hustota <10 HP/km ² vhodných biotopov
Biotop	2.1. Hniezdny biotop	Extenzívne využívané suchšie lúky, pasienky a bylinné ekotony (medze, priekopy, hrádze...) v nížinách a pahorkatinách	Polointenzívne využívané suchšie lúky, pasienky, bylinné ekotony (medze, priekopy...) v (pod)horských oblastiach	Intenzívne využívané poľné kultúry, husto zastavané sídla, drevinami zarastené plochy
	2.2. Potravný biotop	Bylinná vegetácia na vhodných biotopoch s dostatkom hmyzu	Bylinná vegetácia na priemerných biotopoch s výskytom hmyzu a malou chemizáciou	Intenzívne obrábané plochy s vysokou hustou vegetáciou a malou ponukou hmyzu
	2.3. Migračné biotopy	Ako potravný biotop	Ako potravný biotop	Ako potravný biotop
Ohrozenie	3.1. Populácia	Na hniezdných lokalitách nie je cielene človekom prenasledovaná ani neúmyselne vyrušovaná	Na hniezdných lokalitách nie je cielene človekom prenasledovaná, iba v rôznej miere neúmyselne vyrušovaná	Na hniezdných lokalitách nie je cielene človekom prenasledovaná, ale je ohrozená pozemkovými úpravami a vypaľovaním
	3.2. Biotop	Hniezdne biotopy nie sú ohrozené nevhodnými dopravnými a poľnohospodárskymi prácami ani zanechaním tých vhodných (pasenie)	20 a menej % vhodných biotopov narúšajú nevhodné dopravné, urbanizačné a poľnohospodárske práce či zanechanie vhodných	21 a viac % vhodných biotopov narúšajú nevhodné dopravné, urbanizačné a poľnohospodárske práce či zanechanie vhodných

Kritérium		A	B	C	Váha parametra	Počet bodov
Populácia	1.1. veľkosť populácie v CHVÚ	3	2	1	2	4
	1.2. Veľkosť populácie/ populačná hustota	3	2	1	3	6
Biotop	2.1. Hniezdny biotop	3	2	1	3	9
	2.2. Potravný biotop	3	2	1	2	4

	2.3. Migračné biotopy	3	2	1	1	2	6
Ohrozenia	3.1. Populácia	3	2	1	1	3	3
	3.2. Biotop	3	2	1	3	9	3
Možný počet bodov						37	42
Dosiiahnuté body							88,1%

A – dobrý	B – priemerný	C – nepriaznivý
100 – 78%	77 – 55%	54 – 33%
X (88,1%)		

hrdlička poľná (*Streptopelia turtur*)

Kritéria hodnotenia		PRIAZNIVÝ STAV		NEPRIAZNIVÝ STAV
		A – dobrý	B – priemerný	C – nepriaznivý
Populácia	1.1 populačná hustota v rámci CHVÚ MK	viac ako 500 hniezdných párov	250-500 hniezdných párov	menej ako 250 hniezdných párov
	1.2. Veľkosť populácie / populačná hustota	>30000 hniezdných párov/ populačná hustota >10 HP/1 km ² hlavných biotopov	5000–30000 hniezdných párov/ populačná hustota 2–10 HP/1 km ² vhodných biotopov	Menej ako 5000 hniezdných párov/ <2 HP/1 km ² vhodných biotopov
Biotop	2.1. Hniezdny biotop	Extenzívne využívané poľné lesíky, remízky, medze, vetrolamy, fragmenty lesa a teplomilné lesy s dostatkom otvorených biotopov a potravy	Väčšinou extenzívne využívané poľné lesíky, remízky, vetrolamy, fragmenty lesa a teplomilnejšie lesy s otvorenými biotopmi	Väčšinou intenzívne poľnohospodársky využívané plochy s nedostatkom drevín alebo rozsiahle lesné komplexy
	2.2. Potravný biotop	Bylinová vegetácia na vhodných biotopoch s dostatočnou ponukou semien i hmyzu	Bylinová vegetácia na vhodných biotopoch s malou mierou chemizácie	Intenzívne a veľkoplošne obrábané plochy s vysokou hustou vegetáciou a malou/ chudobnou ponukou semien
	2.3. Migračný biotop	Extenzívne využívané poľné lesíky, remízky, medze, vetrolamy, fragmenty lesa a teplomilné lesy s dostatkom otvorených biotopov a potravy	Väčšinou extenzívne využívané poľné lesíky, remízky, vetrolamy, fragmenty lesa a teplomilnejšie lesy s otvorenými biotopmi	Väčšinou intenzívne poľnohospodársky využívané plochy s nedostatkom drevín alebo rozsiahle lesné komplexy
Ohrozenia	3.1. Populácia	Na hniezdných lokalitách nie je cielene človekom prenasledovaná ani neúmyselne vyrušovaná	Na hniezdných lokalitách nie je cielene človekom prenasledovaná, iba v rôznej miere neúmyselne vyrušovaná	Na hniezdných lokalitách nie je cielene človekom prenasledovaná, ale je ohrozená zmenou obhospodarovania

3.2. Biotop	Hniezdny biotop nie je ohrozovaný nevhodnými poľnohospodárskymi, resp. lesníckymi prácami	Na menej ako 20 % vhodných biotopov pôsobia rušivo lesnícke a poľnohospodárske práce	Na viac ako 20 % vhodných biotopov pôsobia rušivo intenzívne lesnícke a poľnohospodárske práce
-------------	---	--	--

3. Celkové vyhodnotenie stavu (body):

Kritérium		A	B	C	Váha parametra	Dosiahnutá hodnota	Možná hodnota
Populácia	1.1. veľkosť populácie v CHVÚ	3	2	1	2	6	6
	1.2. Veľkosť populácie/ populačná hustota	3	2	1	3	9	9
Biotop	2.1. Hniezdny biotop	3	2	1	3	6	9
	2.2. Potravný biotop	3	2	1	2	4	6
	2.3. Migračný biotop	3	2	1	1	2	3
Ohrozenie	3.1. Populácia	3	2	1	3	9	9
	3.2. Biotop	3	2	1	1	2	3
Možný počet bodov						38	45
Dosiahnuté body							84,4%

A – dobrý	B – priemerný	C – nepriaznivý
100 – 78%	77 – 55%	54 – 33%
X (84,4%)		

prepelica poľná (*Coturnix coturnix*)

Kritériá hodnotenia	PRIAZNIVÝ STAV		NEPRIAZNIVÝ STAV	
	A – dobrý	B – priemerný	C – nepriaznivý	
populácia	1.1 populačná hustota v rámci CHVÚ MK	viac ako 60 volajúcich samcov	20 – 60 volajúcich samcov	menej ako 20 volajúcich samcov
	1.2. populačná hustota v biotopoch	Populačná hustota Priemerne viac ako 2 samca/1 km línie* poľnohospodárskej krajiny	Populačná hustota Priemerne 0,5-2 samca/1 km línie* poľnohospodárskej krajiny	Populačná hustota priemerne menej ako 0,5 samca/1 km línie* poľnohospodárskej krajiny
biotop	2.1. Hniezdny a potravý biotop	Rozloha mozaikovitej poľnohospodárskej krajiny rastie o viac ako 15%	Rozloha mozaikovitej poľnohospodárskej krajiny ostáva stabilná alebo mierne rastie (do 15%)	Rozloha mozaikovitej poľnohospodárskej krajiny klesá

		Spotreba chemických látok v poľnohospodárstve klesá o viac ako 20%	Spotreba chemických látok v poľnohospodárstve je stabilná alebo mierne klesá (do 20%)	Spotreba chemických látok v poľnohospodárstve stúpa
	2.2. Biotopy dôležité počas migrácie	Minimálne 5 % výmery PPF ostáva ako úhory	Minimálne 2-5 % výmery PPF ostáva ako úhory	Menej ako 2% ostáva ako úhor
ohrozenia	3.1. Priame ohrozenie druhu (prenasledovanie, vyrušovanie)	Viac ako 75% lokalít je v čase hniezdenia bez negatívnych agrotechnických zásahov	50-75% lokalít je v čase hniezdenia bez negatívnych agrotechnických zásahov	Menej ako 50% lokalít je v čase hniezdenia bez negatívnych agrotechnických zásahov
	3.2. Deštrukcia hniezdných a potravných biotopov	Viac ako 85% lokalít ostáva do budúceho roka bez negatívnej zmeny užívania	60- 85% lokalít ostáva do budúceho roka bez negatívnej zmeny užívania	Menej ako 60% lokalít ostáva do budúceho roka bez negatívnej zmeny užívania

* šírka línie 500

Kritérium		A	B	C	Váha parametra		Počet bodov
populácia	1.1.veľkosť populácie v CHVÚ	3	2	1	2	4	6
	1.2. Veľkosť populácie / pop. hustota	3	2	1	3	6	9
biotop	2.1. Hniezdný a potravný biotop	3	2	1	2	4	6
	2.2. Biotopy migrácia,	3	2	1	2	2	6
ohrozenia	3.1. Ohrozenie druhu	3	2	1	3	6	9
	3.2. Ohrozenie hniezdného/potravného biotopu	3	2	1	3	9	9
Možný počet bodov						35	51
Dosiiahnuté body							68,6%

A – dobrý	B – priemerný	C – nepriaznivý
100 – 78%	77 – 55%	54 – 33%
	X (68,6%)	